

ICS 03.200  
CCS A 10

DB32

江苏省地方标准

DB32/T 4523—2023

## 文化和旅游资源普查规范

Specification for general survey of culture and tourism resources

2023-07-25 发布

2023-08-25 实施

江苏省市场监督管理局 发布  
中国标准出版社 出版

## 目 次

|                                |     |
|--------------------------------|-----|
| 前言 .....                       | III |
| 引言 .....                       | IV  |
| 1 范围 .....                     | 1   |
| 2 规范性引用文件 .....                | 1   |
| 3 术语和定义 .....                  | 1   |
| 4 总体要求 .....                   | 2   |
| 5 资源分类 .....                   | 2   |
| 5.1 分类原则 .....                 | 2   |
| 5.2 分类对象 .....                 | 2   |
| 5.3 分类内容 .....                 | 2   |
| 6 普查信息化 .....                  | 2   |
| 6.1 基本要求 .....                 | 2   |
| 6.2 业务流程 .....                 | 3   |
| 6.3 功能使用 .....                 | 3   |
| 7 资源调查 .....                   | 4   |
| 7.1 基本要求 .....                 | 4   |
| 7.2 资源详查 .....                 | 4   |
| 7.3 资源概查 .....                 | 6   |
| 7.4 数据处理 .....                 | 6   |
| 8 资源评价 .....                   | 6   |
| 8.1 基本要求 .....                 | 6   |
| 8.2 评价体系 .....                 | 6   |
| 8.3 计分方法 .....                 | 6   |
| 8.4 等级划分 .....                 | 6   |
| 9 成果内容 .....                   | 7   |
| 附录A(规范性) 江苏省文化旅游资源基本类型 .....   | 8   |
| 附录B(规范性) 江苏省文化旅游资源调查表格式 .....  | 16  |
| 附录C(规范性) 江苏省文化旅游资源评价计分标准 ..... | 36  |
| 附录D(规范性) 江苏省文化旅游资源汇总表格式 .....  | 38  |
| 参考文献 .....                     | 41  |

## 前 言

本文件按照 GB/T 1.1—2020《标准化工作导则 第 1 部分：标准化文件的结构和起草规则》的规定起草。

请注意本文件的某些内容可能涉及专利。本文件的发布机构不承担识别专利的责任。

本文件由江苏省文化和旅游厅提出。

本文件由江苏省文化和旅游标准化技术委员会归口。

本文件起草单位：江苏省文化和旅游厅、南京师范大学、南京汉图信息技术有限公司。

本文件主要起草人：黄震方、拾峰、邵学文、陈劲松、龙毅、葛军莲、张翎、陈海晴、耿卫、周昊斐、崇晶、孙文龙、张琴、林凤飞。

## 引 言

文化和旅游资源是文化事业、文化产业与旅游业发展的重要载体,开展文化和旅游资源普查工作首先需要文化和旅游资源的分类、调查与评价进行标准化。

在新的发展阶段,文旅创意创新加强及文旅融合加深,衍生了文化和旅游资源新类型,赋予了文化和旅游资源新内涵,GB/T 18972—2017《旅游资源分类、调查与评价》对开展旅游资源普查已有明确的要求,但未能系统地覆盖文化资源板块。针对新时代文旅融合新要求、文化和旅游资源新类型、科技发展新态势和资源普查新问题编制本文件。

本文件实现了文化和旅游分类“一张表”,按照主类、亚类、基本类型的分类体系对各类资源单体归类,形成了“1+N”的调查明细表,包含一张基础信息调查表和 19 类资源专题调查表,明确了信息系统全流程支撑下的资源分类、调查与评价等工作规程。

# 文化和旅游资源普查规范

## 1 范围

本文件规定了文化和旅游资源普查的总体要求,并规定了资源分类、普查信息化、资源调查、资源评价以及成果内容的相关要求。

本文件适用于文化和旅游资源的分类、调查、评价与利用。

## 2 规范性引用文件

下列文件中的内容通过文中的规范性引用而构成本文件必不可少的条款。其中,注日期的引用文件,仅该日期对应的版本适用于本文件;不注日期的引用文件,其最新版本(包括所有的修改单)适用于本文件。

GB/T 18972—2017 旅游资源分类、调查与评价

GB/T 36309—2018 公共文化资源分类

## 3 术语和定义

GB/T 18972—2017、GB/T 36309—2018 界定的以及下列术语和定义适用于本文件。

### 3.1

**资源普查** **general resource survey**

按照文化和旅游资源分类标准,对文化和旅游资源进行全面调查研究、信息采集记录和资源价值评价。

### 3.2

**文化资源** **culture resource**

人类社会创造的一切精神文化成果及其构成形态。

### 3.3

**旅游资源** **tourism resource**

自然界和人类社会能对旅游者产生吸引力,可以为旅游业开发利用,并可产生经济效益、社会效益和环境效益的各种事物和现象。

[来源:GB/T 18972—2017,3.1]

### 3.4

**资源单体** **object of resource**

可作为独立观赏或利用的文旅资源基本类型的单独个体。

注:包含独立型资源单体和集合型资源单体。

[来源:GB/T 18972—2017,3.3,有修改]

### 3.5

**资源综合体** **synthesis of resource**

由若干资源单体构成的一个资源组合体。

### 3.6

#### 资源详查 **detailed resource investigation**

通过实地调研方式,对文化和旅游资源进行全面调查。

### 3.7

#### 资源概查 **brief resource investigation**

通过内业标注方式,对特定区域或专门类型的文化和旅游资源进行调查。

## 4 总体要求

- 4.1 应坚持科学性、全面性、客观性、可持续性原则进行文化和旅游资源普查工作。
- 4.2 应遵循现行法律法规和标准规范,融合地方特色及新兴资源,对文化和旅游资源进行科学分类。
- 4.3 应充分利用信息化手段开展文化和旅游资源的普查工作。
- 4.4 应对所有资源单体进行客观打分评价,每个资源单体应由 2 名以上普查专家共同评价。
- 4.5 应对所有文化和旅游资源的普查结果数字化保存,并编制相应报告及相关图件。

## 5 资源分类

### 5.1 分类原则

- 5.1.1 依据文化和旅游资源的性质,即状态、特性、特征、现存状况等重要属性进行划分。
- 5.1.2 分类和相应的编码体系具有可扩展性。

### 5.2 分类对象

分类对象包含:

- a) 稳定的、客观存在的或历史上存在的实体文化和旅游资源;
- b) 不稳定的、客观存在的或历史上存在的事物和现象。

### 5.3 分类内容

- 5.3.1 分为“主类”“亚类”“基本类型”3 个层次。
- 5.3.2 可扩展的编码体系,每个层次的资源类型有相应的英文代码。
- 5.3.3 文化和旅游资源共包含 9 个主类、29 个亚类、150 个基本类型,按照附录 A 的规定。

## 6 普查信息化

### 6.1 基本要求

- 6.1.1 应充分利用移动通信、互联网、3S(GIS、RS、GPS)等技术,构建覆盖 PC 端和移动端的文化和旅游资源普查管理信息平台(以下简称“平台”)。
- 6.1.2 应设置平台用户覆盖各级行政主管部门(省级、设区市、区县)、普查专家、普查员等角色。
- 6.1.3 应使用平台功能覆盖资源普查工作全流程,包括资源采集、资源评价、资源审核、资源分析、资源信息管理等工作环节。
- 6.1.4 宜使用平台接口与其他相关部门的基础信息平台对接。

## 6.2 业务流程

平台的业务流程图如图 1 所示。

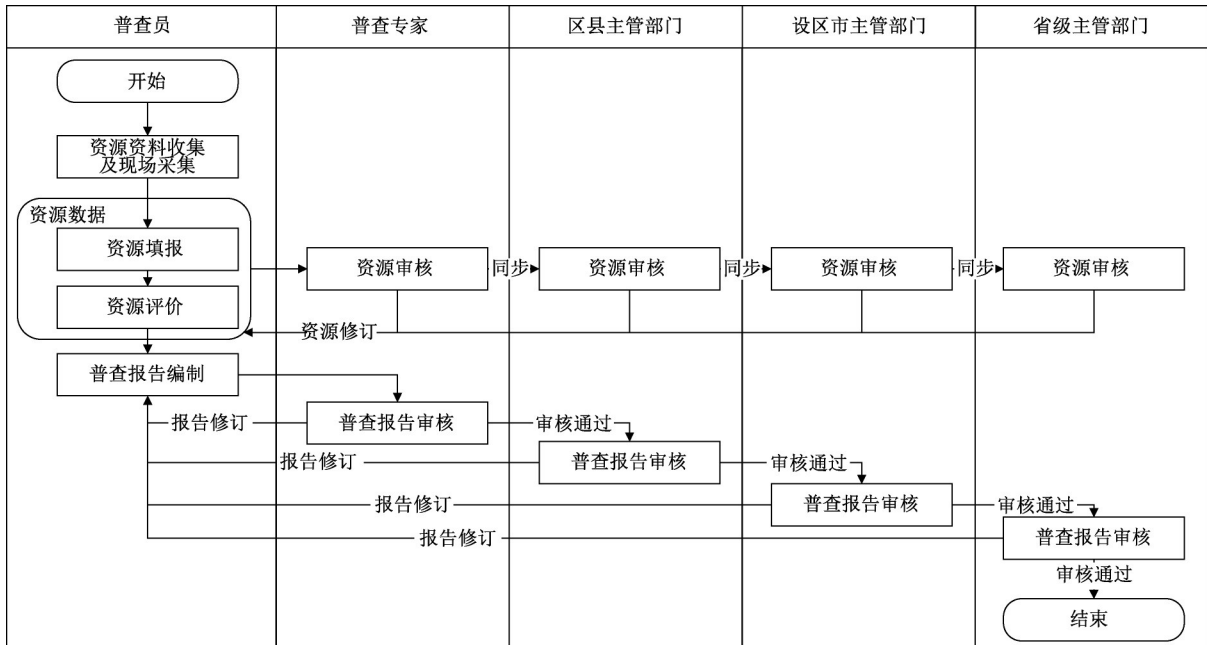


图 1 平台业务流程图

## 6.3 功能使用

### 6.3.1 资源填报管理

6.3.1.1 应由普查员完成资源信息填报。

6.3.1.2 应完成资源的文字录入、图片和视频上传(现场拍摄上传或选择本地文件上传),可通过地图拾取资源的位置坐标信息。

6.3.1.3 宜通过批量资源的录入,可根据附录 B 的基础信息调查表格式和专题信息调查表格式进行配置资源数据填报模板。

6.3.1.4 宜对所填资源进行初评分。

### 6.3.2 资源信息审核

6.3.2.1 应由普查专家和各级主管部门完成资源审核。

6.3.2.2 应对未填字段、填报错误字段、等级评价不合理的资源信息审核不通过。

6.3.2.3 宜对多个资源共性问题进行整体审核。

### 6.3.3 资源查看管理

6.3.3.1 应设置不同角色资源查看权限。

6.3.3.2 应支持查看资源总数、新发现占比、各状态资源数、本周新增数据、各类型资源数量、各等级资源数量等资源情况。

6.3.3.3 应支持行政区划、资源主类、亚类、基本类型、资源状态、资源标签、资源得分、是否新发现、资源结构,搜索资源名称、行政位置、填报人等条件筛选检索数据。

6.3.3.4 应支持查看资源基础信息、资源专题信息、资源评价信息、审核信息和操作信息。

#### 6.3.4 资源统计分析

6.3.4.1 应设置不同角色资源统计分析权限。

6.3.4.2 应通过资源分类、行政区、资源编号、关键字、时空范围及其组合条件对资源数据进行统计查询。

6.3.4.3 应支持统计查询结果的可视化与报告输出。

#### 6.3.5 资源报告上传

6.3.5.1 应由普查员完成各类资源普查报告上传。

6.3.5.2 宜通过下载的各类普查报告模板进行报告撰写。

#### 6.3.6 资源报告审核

6.3.6.1 应由普查专家审核所负责区域的普查报告。

6.3.6.2 应由各级主管部门审核所辖行政区域的普查报告。

6.3.6.3 应通过“提交通过”或“退回修改”两种状态反馈报告审核结果。

#### 6.3.7 普查台账管理

6.3.7.1 应设置不同角色普查台账管理权限。

6.3.7.2 应通过上传、查看、下载普查工作全流程的相关文件。

6.3.7.3 宜查看各个普查工作环节记录。

### 7 资源调查

#### 7.1 基本要求

7.1.1 应组建各级普查主管部门队伍、普查专家队伍和普查员队伍,各司其职开展普查工作。

7.1.2 以资料收集和实地调查相结合,对收集的资料和研究成果进行收集、分析、转化和利用,并对资源单体进行现场调查核实,包括访问、实地观察、测试、记录、绘图、摄影等,必要时进行采样和室内分析,进而完成填表、统计和编写调查文件等普查工作。

7.1.3 应充分利用平台完成普查工作。

7.1.4 根据调查方式和要求的不同,分为资源详查、资源概查两种方式:

- a) 资源详查,包括资源基础信息调查和专题信息调查,依据附录B,不同类型的资源采用不同的专题调查表;
- b) 资源概查,通过在资源基础信息表中添加资源标签的方式,对特定区域或专门类型的资源进行调查。

#### 7.2 资源详查

##### 7.2.1 调查准备

###### 7.2.1.1 人员准备

人员准备包含以下内容:

- a) 各级行政主管部门应组建普查工作领导小组,委托普查专家队伍和普查员队伍成立调查区,三类角色按照“归口管理,属地支持,市级统筹,以县为主,专业协助”的原则开展相关普查工作;
- b) 普查员应具备与调查相适应的专业知识,一般应吸纳当地旅游、文化、地学、生物学、建筑园林、



历史人文、环境保护、信息系统等方面的专业人员参与。

#### 7.2.1.2 资料准备

资料准备遵循以下步骤。

- a) 应收集相关资料,资料宜包括以下内容:
  - 与资源单体和资源综合体及其赋存环境有关的各类文字描述资料,包括地方志、乡土教材、旅游区与旅游点介绍、规划与专题报告等;
  - 资源调查区已开展的文化和旅游资源普查数据成果,包括物质文化遗产名录、非物质文化遗产名录等;
  - 与资源调查区有关的各类图形资料,重点是反映旅游环境与资源的专题地图;
  - 与资源调查区和资源单体、资源综合体有关的各种照片、影像资料。
- b) 应根据收集的资料编制资源预目录。
- c) 应按照表 B.1 对收集的资料编制资源基础信息调查表。

#### 7.2.1.3 技术准备

技术准备包含以下内容:

- a) 应准备实地调查所需的设备,如定位仪器、简易测量仪器、影像设备等;
- b) 应对调查组成员进行角色分配,并对应配置平台账号。

#### 7.2.1.4 培训准备

应开展针对资源调查的培训工作,包括培训对象和培训内容:

- a) 培训对象宜包括各级行政主管部门(省级、设区市、区县)、普查专家、普查员及基层单位相关人员;
- b) 培训内容宜包括资源分类、技术规程、平台使用等。

### 7.2.2 实地调查

7.2.2.1 明确调查区和调查线路,具体包括以下内容。

- a) 为便于运作和此后文旅资源评价、统计、开发需要,将整个调查区分为若干个“调查板块”,调查板块一般按照行政区域划分,也可按照现有规划中的文旅区域划分。如省级调查区,可将地区级的行政区划分为调查板块;地区级的调查区,可将县级的行政区划分为调查板块;县级的调查区,可将乡镇级的行政区划分为调查板块。
- b) 调查线路按实际要求设置,一般要求贯穿调查区内所有调查板块和主要资源单体所在的地点。

7.2.2.2 选定调查对象。应选定下述资源单体或资源综合体进行重点调查:

- a) 具有开发前景,有显著社会、经济、文化价值的;
- b) 代表调查区形象的。

7.2.2.3 填写资源调查表:应通过平台,填写资源调查基础信息表和专题调查表。

7.2.2.4 开展资源审核与实地核查。由各级主管部门和普查专家队伍对资源内容进行审核,普查员队伍基于审核结果进行数据更新和实地核查补充。

7.2.2.5 应对每一个资源单体或资源综合体进行实地资源调查,并填写表 B.1~表 B.20 相应的调查表。

### 7.3 资源概查

7.3.1 参考 7.2.1 的要求。

7.3.2 资源概查与资源详查工作同步进行,主要通过资源基础信息表中添加资源标签的方式进行,步骤如下:

- a) 首先明确需要概查的资源属性标签,并将标签信息录入至平台;
- b) 调查员在开展资源调查的过程中根据特定区域或专门类型资源的统计需要对资源单体添加标签。

## 7.4 数据处理

7.4.1 应针对每个资源单体或资源综合体完成表 B.1~表 B.20 相应的调查成果。

7.4.2 宜对调查成果进行数字化,达到信息化管理要求。

## 8 资源评价

### 8.1 基本要求

8.1.1 应采用打分评价的方法。

8.1.2 应由 2 名以上普查员共同对资源单体进行初步打分评价。

8.1.3 应由主管部门和普查专家对初步打分评价进行核查确认。

8.1.4 当出现分歧时,应组织 5 名以上普查专家共同打分评价。

8.1.5 应拟定一套适用于特级资源评审确认的方案。

### 8.2 评价体系

8.2.1 应设评价项目、评价因子、评价依据、赋值、得分 5 个栏目。

8.2.2 评价项目应分为“资源要素价值”“资源影响力”“附加值”三项。

### 8.3 计分方法

8.3.1 “资源要素价值”和“资源影响力”两项总分值 100 分。

8.3.2 “附加值”中“环保与安全”,分正分和负分。

8.3.3 每一评价因子分为 4 个档次,并设置对应分值。

8.3.4 评价计分标准按附录 C 中表 C.1 规定执行。

### 8.4 等级划分

8.4.1 根据计分总值将资源等级划分为五个等级:

- 计分总值大于或等于 90 分的划分为五级资源;
- 计分总值大于或等于 75 分且小于 90 分的划分为四级资源;
- 计分总值大于或等于 60 分且小于 75 分的划分为三级资源;
- 计分总值大于或等于 45 分且小于 60 分的划分为二级资源;
- 计分总值大于或等于 30 分且小于 45 分的划分为一级资源。

8.4.2 计分总值小于 30 分的不能获得等级。

8.4.3 五级资源称为“特级资源”。

8.4.4 五级、四级、三级资源通称为“优良级资源”。

8.4.5 二级、一级资源通称为“普通级资源”。

## 9 成果内容

9.1 成果内容应包括平台数据库、资源调查报告(包括报告正文和附件)和相关图件。

9.2 平台数据库应包含以下内容：

- 资源基础信息表；
- 资源专题信息表；
- 资源调查报告；
- 资源普查台账。

9.3 资源调查报告正文应包含以下内容：

- 第一章 普查工作概况；
- 第二章 区域环境背景；
- 第三章 资源总体评价；
- 第四章 资源专题评价；
- 第五章 文旅资源保护；
- 第六章 资源开发利用；
- 附录 文化和旅游资源名录。

9.4 资源调查报告附件应包含以下内容：

- 按附录 D 中表 D.1 编制的“江苏省文化和旅游资源汇总表”；
- “资源名录”清单。

9.5 资源相关图件宜包含以下内容：

- 资源类型图,包括主类、亚类和基本类型的资源分布图；
- 资源规模图,包括全省、各级行政区的资源数量图；
- 资源等级图,包括不同等级、特品级、优良级的资源图；
- 资源专题图,根据调查实际需求确定和编绘的相关专题图。

附 录 A  
(规范性)

江苏省文化和旅游资源基本类型

江苏省文化和旅游资源基本类型及释义见表 A.1。

表 A.1 江苏省文化和旅游资源基本类型表

| 主类             | 亚类                   | 基本类型        | 简要说明                                    |                          |
|----------------|----------------------|-------------|---|--------------------------|
| A 地<br>文景<br>观 | AA 自然<br>景观<br>综合体   | AAA 山丘型景观   | 山地丘陵内可供观光游览的整体景观或个别景观                   |                          |
|                |                      | AAB 台地型景观   | 山地边缘或山间台状可供观光游览的整体景观或个别景观               |                          |
|                |                      | AAC 沟谷型景观   | 沟谷内可供观光游览的整体景观或个体景观                     |                          |
|                |                      | AAD 滩地型景观   | 缓平滩地内可供观光游览的整体景观或个别景观                   |                          |
|                | AB 地质<br>与构<br>造形迹   | ABA 断裂景观    | 地层断裂在地表面形成的景观                           |                          |
|                |                      | ABB 褶曲景观    | 地层在各种内力作用下形成的扭曲变形                       |                          |
|                |                      | ABC 地层剖面    | 地层中具有科学意义的典型剖面或层面构造                     |                          |
|                |                      | ABD 生物化石点   | 保存在地层中的地质时期的生物遗体、遗骸及活动遗迹的发掘地点           |                          |
|                | AC 地貌<br>形态          | ACA 台丘状地景   | 台地和丘陵形状的地貌景观                            |                          |
|                |                      | ACB 峰柱状地景   | 在山地、丘陵或平地上突起的峰状石体                       |                          |
|                |                      | ACC 垄岗状地景   | 构造形迹的控制下长期受溶蚀作用形成的岩溶地貌                  |                          |
|                |                      | ACD 沟壑与洞穴   | 由内营力塑造或外营力侵蚀形成的沟谷、劣地,以及位于基岩内和岩石表面的天然洞穴  |                          |
|                |                      | ACE 奇特与象形山石 | 形状奇异、拟人状物的山体或岩石与矿物体                     |                          |
|                |                      | ACF 岩土圈灾变遗迹 | 岩石圈自然灾害变动所留下的表面痕迹                       |                          |
|                |                      | ACG 岛屿      | 江河湖泊中的岛屿、洲、矾等                           |                          |
|                | AD 自然<br>标记与自<br>然现象 | ADA 奇异自然现象  | 发生在地表,一般还没有合理解释的自然界奇特现象                 |                          |
|                |                      | ADB 自然标志地   | 标志特殊地理、自然区域的地点                          |                          |
|                |                      | ADC 垂直自然带   | 山地自然景观及其自然要素(主要是地貌、气候、植被、土壤)随海拔呈递变规律的现象 |                          |
|                | B 水<br>域景<br>观       | BA 河系       | BAA 游憩河段                                | 可供观光游览的河流段落              |
|                |                      |             | BAB 瀑布                                  | 河水在流经断层、凹陷等地区时垂直从高空跌落的跌水 |
|                |                      |             | BAC 古河道段落                               | 已经消失的历史河道现存段落            |
| BB 湖沼<br>与水库   |                      | BBA 游憩湖区    | 湖泊、水库的观光游览区与段落                          |                          |
|                |                      | BBB 潭池      | 四周有岸的小片水域                               |                          |
|                |                      | BBC 湿地      | 天然或人工形成的沼泽地等带有静止或流动水体的成片浅水区             |                          |
| BC<br>地下水      |                      | BCA 泉       | 地下水在地面的天然出露                             |                          |
|                |                      | BCB 埋藏水体    | 埋藏于地下的温度适宜、具有矿物元素的地下热水、热汽               |                          |

表 A.1 江苏省文化和旅游资源基本类型表（续）

| 主类        | 亚类         | 基本类型              | 简要说明  |
|-----------|------------|-------------------|---|
| B 水域景观    | BD 冰雪地     | BDA 积雪地           | 长时间不融化的降雪堆积面  |
|           |            | BDB 现代冰川          | 现代冰川存留区域  |
|           | BE 海面      | BEA 游憩海域          | 可供观光游憩的海上区域   |
|           |            | BEB 涌潮与击浪现象       | 海水大潮时潮水涌进景象,以及海浪推进时的击岸现象  |
|           |            | BEC 小型岛礁          | 出现在江海中的小型明礁或暗礁  |
| C 生物景观    | CA 植被景观    | CAA 林地            | 生长在一起的大片树木组成的植物群体   |
|           |            | CAB 独树与丛树         | 单株或生长在一起的小片树林组成的植物群体,如:古树名木、树丛  |
|           |            | CAC 草地            | 以多年生草本植物或小半灌木组成的植物群落构成的地区   |
|           |            | CAD 花卉地           | 一种或多种花卉组成的群体  |
|           | CB 野生动物栖息地 | CBA 水生动物栖息地       | 一种或多种水生动物常年或季节性栖息的地方  |
|           |            | CBB 陆地动物栖息地       | 一种或多种陆地野生哺乳动物、两栖动物、爬行动物等常年或季节性栖息的地方   |
|           |            | CBC 鸟类栖息地         | 一种或多种鸟类常年或季节性栖息的地方  |
|           |            | CBD 蝶类栖息地         | 一种或多种蝶类常年或季节性栖息的地方  |
| D 天象与气候景观 | DA 天象景观    | DAA 太空景象观赏地       | 观察各种日、月、星辰、极光等太空现象的地方   |
|           |            | DAB 地表光现象         | 发生在地面上的天然光现象  |
|           | DB 天气与气候现象 | DBA 云雾多发区         | 云雾及雾凇、雨凇出现频率较高的地方   |
|           |            | DBB 极端与特殊气候显示地    | 易出现极端与特殊气候的地区或地点,如风区、雨区、热区、寒区、旱区等典型地点   |
|           |            | DBC 物候景象          | 各种植物的发芽、展叶、开花、结实、叶变色、落叶等季变现象  |
| E 物质文化遗产  | EA 可移动文物   | EAA 历史文物          | 博物馆、图书馆等国有文物收藏单位以及其他各党政机关和机构、部队和国有企事业单位等收藏的,属于人类在历史发展进程中遗留下来的、由人类创造或者与人类活动有关的一切具有历史价值、艺术价值、科学价值的、可移动的物质遗存。包括:历史上各时代珍贵的艺术品、工艺美术品;历史上各时代重要的文献资料以及具有历史、艺术、科学价值的手稿和图书资料;反映历史上各时代、各民族社会制度、社会生产、社会生活的代表性实物等 |
|           |            | EAB 古籍            | 编纂、写印于1912年前的书籍,包括古代印本和写本图书等  |
|           |            | EAC 历史档案          | 各历史时期的文献、音像资料等  |
|           |            | EAD 古脊椎动物化石和古人类化石 | 古猿化石、古人类化石、与人类活动有关的第四纪古脊椎动物化石等  |
|           | EB 不可移动文物  | EBA 古遗址           | 古代人类活动遗留下来的、已被废弃的城郭、宫殿、村落、住所、作坊和寺庙等建筑物、构筑物及其他物质遗存   |
|           |            | EBB 古墓葬           | 古代人类安葬死者形成的相关不可移动物质遗存,泛指人类采取一定方式对死者进行安葬的遗迹,包括墓穴、葬具、墓地及其附属物等   |

表 A.1 江苏省文化和旅游资源基本类型表（续）

| 主类       | 亚类              | 基本类型              | 简要说明   |                                    |
|----------|-----------------|-------------------|--|------------------------------------|
| E 物质文化遗产 | EB 不可移动文物       | EBC 古建筑           | 古代人类活动遗留下来的供人活动、居住、使用及具有纪念意义的建筑物与构筑物   |                                    |
|          |                 | EBD 石窟寺及石刻        | 石窟寺为开凿于山体、断崖的古代庙宇建筑；石刻是人类雕凿、刻划和题写等活动所形成的不可移动或不易移动的石质遗存，应注意与各类石质艺术品的区别  |                                    |
|          |                 | EBE 近现代重要史迹及代表性建筑 | 近现代重要史迹是指 1840 年以后与重大历史事件、革命运动或者著名人物有关以及具有重要纪念意义、教育意义或者史料价值的重要不可移动文物。近现代代表性建筑是指 1840 年以后建造的具有重大价值的建筑物和构筑物                        |                                    |
|          |                 | EBF 其他不可移动文物      | 未归入古遗址、古墓葬、古建筑、石窟寺和石刻、近现代重要史迹及代表性建筑的具有重大价值的不可移动文物  |                                    |
|          | EC 历史文化名城、街区、村镇 | ECA 历史文化名城名镇名村    | 历史文化名城是经国务院和省人民政府批准公布的，保存文物特别丰富，并且具有重大历史价值或者革命纪念意义的城市。历史文化名镇名村是经各级政府批准公布的，保存文物特别丰富，并且具有重大历史价值或纪念意义的、能较完整地反映一些历史时期传统风貌和地方民族特色的镇和村 |                                    |
|          |                 | ECB 历史文化街区        | 经省、自治区、直辖市人民政府核定公布的，保存文物特别丰富、历史建筑集中成片、能够较完整和真实地体现传统格局和历史风貌，并具有一定规模的区域  |                                    |
|          |                 | ECC 历史建筑          | 经城市、县人民政府确定公布的，具有一定保护价值，能够反映历史风貌和地方特色，未公布为文物保护单位，也未登记为不可移动文物的建筑物、构筑物   |                                    |
|          | F 非物质文化遗产       | FA 传统工艺           | FAA 传统美术   | 包括绘画、雕塑、工艺美术、建筑美术等技艺，使用传统手段、传统工具完成 |
|          |                 |                   | FAB 传统技艺   | 具有地方特色的传统手工艺以及生产生活中的传统技法、技能        |
| FAC 传统医药 |                 |                   | 当地传统留存的医药制品、治疗方式和养生疗法等   |                                    |
| FB 传统演艺  |                 | FBA 传统音乐          | 运用中华民族固有的形式和方法创造的、具有民族特色形态特征的民歌、器乐、舞蹈音乐、戏曲音乐、曲艺音乐等   |                                    |
|          |                 | FBB 传统舞蹈          | 体现当地习俗、礼仪及宗教信仰的舞蹈，包括生活习俗舞蹈、岁时节令习俗舞蹈、人生礼仪舞蹈、宗教信仰舞蹈、生产习俗舞蹈等  |                                    |
|          |                 | FBC 传统戏剧          | 充满鲜明的地方色彩，浓郁的生活气息，兼有文学、美术、舞蹈音乐等艺术门类的综合艺术，包括曲牌体制、板腔体制、曲牌板腔综合体制、少数民族、民间小戏、傩及祭祀礼仪性、傀儡等戏曲剧种  |                                    |
|          |                 | FBD 曲艺            | 由民间口头文学和歌唱艺术经过长期发展演变而形成的艺术形式，包括说书、唱曲、谐谑等   |                                    |
|          |                 | FBE 传统体育、游艺与杂技    | 古代社会大众玩的游戏或从事的娱乐活动、体育运动和竞技比赛，包括室内游戏、庭院游戏、智能游戏、助兴游戏、博弈游戏、赛力竞技、技巧竞赛、杂耍(艺)竞技等   |                                    |



表 A.1 江苏省文化和旅游资源基本类型表（续）

| 主类        | 亚类         | 基本类型              | 简要说明  |
|-----------|------------|-------------------|---|
| F 非物质文化遗产 | FC 民间文学与民俗 | FCA 民间文学          | 在特定历史时期流传的神话、传说、故事、歌谣、史诗、长诗、谚语、谜语、方言等   |
|           |            | FCB 民俗            | 某一地域或群体的标志性文化事象,在具有核心象征的文化空间中进行以群体传承为主的综合性民间习俗,包括:生产商贸习俗、消费习俗、人生礼俗、岁时节令、民间信仰、民间知识等  |
| G 建筑与设施   | GA 文化活动场所  | GAA 公共图书馆         | 向社会公众免费开放,收集、整理、保存文献信息并提供查询、借阅及相关服务,开展社会教育的公共文化设施   |
|           |            | GAB 博物馆和纪念馆       | 以教育、研究和欣赏为目的,收藏、保护并向公众展示人类活动和自然环境的见证物,经登记管理机关依法登记的非营利组织   |
|           |            | GAC 文化馆、文化站       | 文化馆是开展社会宣传教育、普及科学文化知识、组织辅导群众文化艺术(娱乐)活动的综合性文化事业单位和活动场所。文化站是乡(镇)人民政府、城市街道办事处、区公所一级的基层文化事业机构,隶属于乡(镇)政府、街道办事处、区公所;是当地开展综合性群众文化宣传娱乐活动、普及文化科学知识的组织辅导部门和活动场所 |
|           |            | GAD 美术馆           | 具备展览、典藏、研究及公共教育和服务功能的、面向公众开放的美术馆,包括国有美术馆和民营美术馆  |
|           |            | GAE 艺术表演场馆        | 由文化部门主办或实行行业管理[向文化行政部门备案或领取合资(合作)演出场所许可证],有观众席、舞台、灯光设备,公开售票、专供文艺团体演出的文化活动场所   |
|           |            | GAF 科技馆           | 进行科普教育、科技展示的场馆或基地   |
|           |            | GAG 娱乐场所          | 以营利为目的,并向公众开放、消费者自娱自乐的歌舞、游艺等场所,以及各地文化行政部门依据相关规定管理并发放《娱乐场所经营许可证》的其他娱乐场所  |
|           |            | GAH 互联网上网服务场所(网吧) | 通过计算机等设备向公众提供互联网上网服务的营业性娱乐文化服务场所  |
|           |            | GAI 文化产业示范园区和示范基地 | 以文化资源开发和文化创意为主要内容,文化企业集聚及相关产业链汇聚,基础设施、公共服务和文化旅游休闲功能比较完备,对全省文化产业具有示范和带动作用的特定区域;或为社会公众提供文化产品及相关服务,对当地文化生产具有引领和示范带动作用的各类文化企业                             |
|           |            | GAJ 教学科研实验场所      | 从事文化和旅游教育、科研、创作的机构,或具备一定的旅游观光、游学功能的学校和教育单位、科研机构及从事工程技术试验的场所   |
|           | GB 人文景观综合体 | GBA 社会与商贸活动场所     | 未被列为不可移动文物和历史建筑名录,具备一定文化、旅游、科普教育功能,进行社会交往活动、商业贸易活动的场所   |
|           |            | GBB 建设工程与生产地      | 未被列为不可移动文物和历史建筑名录,具备一定文化、旅游、科普教育功能的经济开发工程和实体单位,如工厂、矿区、农田、牧场、林场、茶园、养殖场、加工企业以及各类生产部门的生产区域和生产线   |
|           |            | GBC 公园与康体游乐休闲度假地  | 未被列为不可移动文物和历史建筑名录,具有康乐、健身、休闲、疗养、度假条件的地方   |

表 A.1 江苏省文化和旅游资源基本类型表（续）

| 主类      | 亚类           | 基本类型           | 简要说明   |
|---------|--------------|----------------|--|
| G 建筑与设施 | GB 人文景观综合体   | GBD 宗教与祭祀活动场所  | 未被列为不可移动文物和历史建筑名录,进行宗教、祭祀、礼仪活动场所的地方                          |
|         |              | GBE 交通运输场站     | 未被列为不可移动文物和历史建筑名录,具备一定文化、旅游、科普教育功能,用于提供运输服务的客货运场站、服务区等       |
|         |              | GBF 纪念地与纪念活动场所 | 未被列为不可移动文物和历史建筑名录,为纪念故人或开展各种祭祀、礼仪活动场所的地方                     |
|         |              | GBG 动物与植物展示地   | 未被列为不可移动文物和历史建筑名录,是指搜集各种动物和植物,进行科学研究,可供公众观赏并进行科学普及、宣传保护教育的场所 |
|         | GC 实用建筑与核心设施 | GCA 特色街区       | 未被列为不可移动文物、历史文化街区和历史建筑名录,反映某一时代建筑风貌,或经营专门特色商品和商业服务的街道        |
|         |              | GCB 特性屋舍       | 未被列为不可移动文物和历史建筑名录,具有观赏游览功能并体现当地历史或建筑文化特色的房屋                  |
|         |              | GCC 独立厅、室、馆    | 未被列为不可移动文物和历史建筑名录,具有观赏游览功能并体现当地历史或建筑文化特色的景观建筑                |
|         |              | GCD 特色交通设施     | 未被列为不可移动文物和历史建筑名录,具有一定观赏游览功能,并体现当地民俗、生产生活等文化和旅游特色的各类交通设施     |
|         |              | GCE 渠道、运河段落    | 未被列为不可移动文物和历史建筑名录,正在运行的人工开凿的水道段落                             |
|         |              | GCF 堤坝段落       | 未被列为不可移动文物和历史建筑名录,防水、挡水的构筑物段落                                |
|         |              | GCG 港口、渡口与码头   | 未被列为不可移动文物和历史建筑名录,位于江、河、湖、海沿岸进行航运、过渡、商贸、渔业活动的地方              |
|         |              | GCH 洞窟         | 未被列为不可移动文物和历史建筑名录,具有特殊历史文化意义或景观价值的人造洞穴                       |
|         |              | GCI 景观农田       | 未被列为不可移动文物和历史建筑名录,体现当地民俗、生产生活等文化特色,具有一定观赏游览功能的农田             |
|         |              | G CJ 景观牧场      | 未被列为不可移动文物和历史建筑名录,体现当地民俗、生产生活等文化特色,具有一定观赏游览功能的牧场             |
|         |              | GCK 景观林场       | 未被列为不可移动文物和历史建筑名录,体现当地民俗、生产生活等文化特色,具有一定观赏游览功能的林场             |
|         |              | GCL 景观养殖场      | 未被列为不可移动文物和历史建筑名录,现当地民俗、生产生活等文化特色,具有一定观赏游览功能的养殖场             |
|         |              | GCM 特色店铺       | 未被列为不可移动文物和历史建筑名录,体现当地民俗、生产生活等文化特色,具有一定观赏游览功能的店铺             |
|         |              | G CN 特色市场      | 未被列为不可移动文物和历史建筑名录,体现当地民俗、生产生活等文化特色,具有一定观赏游览功能的市场             |
|         |              | GCO 特色住宿设施     | 未被列为不可移动文物和历史建筑名录,具有一定观赏游览功能,并体现当地民俗、生产生活等文化或旅游特色的餐饮与住宿接待设施  |



表 A.1 江苏省文化和旅游资源基本类型表（续）

| 主类           | 亚类         | 基本类型                        | 简要说明   |
|--------------|------------|-----------------------------|--|
| G 建筑与设施      | GD 景观小品与设施 | GDA 形象标志物                   | 未被列为不可移动文物和历史建筑名录,能反映某处旅游形象的标志物  |
|              |            | GDB 观景点                     | 未被列为不可移动文物和历史建筑名录,用于景观观赏的场所  |
|              |            | GDC 亭、台、楼、阁                 | 未被列为不可移动文物和历史建筑名录,供游客休息、乘凉或观景用并体现当地历史或建筑文化特色的建筑  |
|              |            | GDD 摩崖字画                    | 未被列为不可移动文物和历史建筑名录,在各类山崖石壁和建筑上镌刻的知名文字、图案或绘制的书画  |
|              |            | GDE 雕塑                      | 未被列为不可移动文物和历史建筑名录,用于美化或纪念而雕刻塑造的、具有一定寓意、象征或象形的观赏物和纪念物   |
|              |            | GDF 碑碣、碑林、经幢                | 未被列为不可移动文物和历史建筑名录,雕刻记录文字、经文的群体刻石或石柱  |
|              |            | GDG 牌坊牌楼、影壁                 | 未被列为不可移动文物和历史建筑名录,为表彰功勋、科第、德政以及忠孝节义所立的建筑物,中国传统建筑中用于遮挡视线的墙壁                                   |
|              |            | GDH 门廊、廊道                   | 未被列为不可移动文物和历史建筑名录,门头廓形装饰物,不同于两侧基质的狭长地带   |
|              |            | GDI 塔形建筑                    | 未被列为不可移动文物和历史建筑名录,具有纪念、镇物、标明风水和某些实用目的的直立建筑物  |
|              |            | GDJ 景观步道、甬路、栈道              | 未被列为不可移动文物和历史建筑名录,用于观光游览行走而砌成的各类特色通道   |
|              |            | GDK 花草坪                     | 天然或人造的种满花草的地面  |
|              |            | GDL 水井                      | 未被列为不可移动文物和历史建筑名录,用于生活、灌溉用的取水设施  |
|              |            | GDM 喷泉                      | 未被列为不可移动文物和历史建筑名录,人造的由地下喷射水至地面的喷水设备  |
|              |            | GDN 堆石                      | 未被列为不可移动文物和历史建筑名录,由石头堆砌或填筑形成的景观  |
| H 文旅购品       | HA 农业产品    | HAA 种植业产品及制品                | 具有跨地区声望的当地生产的种植业产品及制品  |
|              |            | HAB 林业产品与制品                 | 具有跨地区声望的当地生产的林业产品及制品   |
|              |            | HAC 畜牧业产品及制品                | 具有跨地区声望的当地生产的畜牧产品及制品   |
|              |            | HAD 水产品及制品                  | 具有跨地区声望的当地生产的水产品及制品  |
|              |            | HAE 菜品饮食                    | 具有跨地区声望的餐饮产品及熟食制品等   |
|              | HB 工业产品    | HBA 日用工业品                   | 具有跨地区声望的当地生产的日用工业品   |
|              |            | HBB 文旅装备产品                  | 具有跨地区声望的当地生产的文化活动和户外旅游装备和物品,包括公共文化服务装备、舞台演艺及摄录装备、信息技术与数字装备、游戏(艺)娱乐装备、旅游交通装备、旅游基础设施装备、旅游户外装备等 |
|              | HC 工艺品     | HCA 文房用品                    | 文房书斋的主要文具  |
| HCB 织品、染织、绣品 |            | 纺织及用染色印花织物,以及具有地方和民族特色的刺绣制品 |  |

表 A.1 江苏省文化和旅游资源基本类型表（续）

| 主类                 | 亚类                            | 基本类型                        | 简要说明  |
|--------------------|-------------------------------|-----------------------------|---|
| H 文<br>旅<br>购<br>品 | HC<br>工<br>艺<br>品             | HCC 家具                      | 生活、工作或社会实践中供人们坐、卧或支撑与贮存物品的器具  |
|                    |                               | HCD 陶瓷                      | 由瓷石、高岭土、石英石、莫来石等烧制而成,外表施有玻璃质釉或彩绘的器物   |
|                    |                               | HCE 金石雕刻、<br>雕塑制品           | 用金属、石料或木头等材料雕刻的工艺品  |
|                    |                               | HCF 金石器                     | 用金属、石料制成的具有观赏价值的器物  |
|                    |                               | HCG 纸艺与灯艺                   | 以纸材质和灯饰材料为主要材料制成的平面或立体的艺术品  |
|                    |                               | HCH 书画作品                    | 具有一定文化和观赏价值的书法和绘画作品   |
|                    |                               | HCI 漆器工艺品                   | 将半生漆、腰果漆加工调配成各种鲜艳的漆料,以木、纸、塑料、铜、布等作胎,采用推光、雕填、彩画、镶嵌、刻灰等传统工艺和现代漆器工艺进行的工艺制品                       |
|                    |                               | HCJ 花画工艺品                   | 以绢、丝、绒、纸、涤纶、塑料、羽毛、通草以及鲜花草等为原料,经造型设计、模压、剪贴、干燥等工艺精制而成的花、果、叶等人造花类工艺品,以画面出现、可以挂或摆的具有欣赏性、装饰性的画类工艺品 |
|                    |                               | HCK 天然植物<br>纤维工艺品           | 以竹、藤、棕、草、柳、葵、麻等天然植物纤维为材料,经编织或镶嵌而成具有造型艺术或图案花纹,以欣赏为主的工艺陈列品以及工艺实用品                               |
|                    |                               | HCL 地毯、挂毯                   | 以羊毛、丝、棉、麻及人造纤维等为原料,经手工编织、机织、栽绒等方式加工而成的各种具有装饰性的地面覆盖物或可用于悬挂、垫坐等用途的生活装饰用品                        |
|                    |                               | HCM 珠宝首饰及<br>有关物品           | 以金、银、铂等贵金属及其合金以及钻石、宝石、玉石、翡翠、珍珠等为原料,经金属加工和连结组合、镶嵌等工艺加工制作各种图案的装饰品                               |
|                    |                               | HCN 玻璃制品                    | 以玻璃为原材料制成的工艺品   |
|                    |                               | HCO 文物复制品                   | 依照文物原件的原状制作的工艺品   |
|                    |                               | HCP 动漫、吉祥物                  | 代表本地文化、旅游或节事活动特色的动漫形象或吉祥事物设计形象及其工艺制品  |
|                    | HCQ 乐器                        | 奏乐所用的器具,一般分为弦乐器、管乐器、敲击乐器三大类 |   |
| I 人<br>文<br>活<br>动 | IA 人<br>事<br>活<br>动<br>记<br>录 | IAA 地方人物                    | 当地历史和现代名人,以及对当地文化和旅游宣传产生积极作用并有一定影响力的网络红人  |
|                    |                               | IAB 地方事件                    | 当地发生过的历史和现代事件   |
|                    | IB 节<br>庆<br>活<br>动           | IBA 商贸活动                    | 利用本地名优特产、经济、交通等优势而定期举办的有一定规模和影响力的商贸活动   |
|                    |                               | IBB 赛事活动                    | 围绕体育、网络游戏等定期举办的具有一定规模和影响力的竞技类活动   |
|                    |                               | IBC 会展活动                    | 定期举办的具有一定规模和影响力的会议、论坛、展览、展销、大型活动等集体性活动  |

表 A.1 江苏省文化和旅游资源基本类型表（续）

| 主类     | 亚类      | 基本类型        | 简要说明  |
|--------|---------|-------------|---|
| I 人文活动 | IB 节庆活动 | IBD 文化艺术活动  | 政府机构、国际组织、学术机构或民间团体等组织于特定时间举办的具有一定规模和影响力的各类演出、博览会、专项文化交流活动,包括戏曲戏剧节、歌舞艺术节、电影电视艺术节、音乐节、服装艺术节等 |
|        |         | IBE 宗教活动与庙会 | 宗教信徒举办的礼仪活动,以及节日或规定日子里在寺庙附近或既定地点举行的聚会   |
|        |         | IBF 农时节日    | 当地与农业生产息息相关的传统节日  |
|        | IC 演艺活动 | ICA 话剧歌剧演出  | 定期举办的具有一定影响力的话剧、歌剧、歌舞剧、儿童剧、音乐剧以及其他话剧、歌剧演出。  |
|        |         | ICB 音乐演出    | 定期举办的具有一定影响力的管弦乐、独奏、室内乐及古乐及独奏、声乐及合唱以及其他音乐演出   |
|        |         | ICC 曲艺演出    | 定期举办的具有一定影响力的戏曲、相声、魔术、杂技、马戏以及其他曲艺演出   |
|        |         | ICD 舞蹈演出    | 定期举办的具有一定影响力的舞蹈、芭蕾、舞剧以及其他舞蹈演出   |
|        |         | ICE 实景演出    | 以自然景观或人文景观为场地或背景,有鲜明的情景主题、固定的场所和演出时间的露天或半露天的文艺演出  |
|        | 9       | 29          | 150   |

## 附 录 B

(规范性)

## 江苏省文化和旅游资源调查表格式

江苏省文化和旅游资源基础信息调查表格式见表B.1。

表 B.1 江苏省文化和旅游资源基础信息调查表

|                               |   |  |    |
|-------------------------------|---|--|----|
| 代号*                           |   |  |    |
| 所属行政区*                        | _____省_____市_____县(区、市)_____街道(乡镇)  |  |    |
| 资源名称*                         |   |  |    |
| 主类*                           |   |  |    |
| 亚类*                           |   |  |    |
| 基本类型*                         |   |  |    |
| 地理位置                          | 东经  |  | 北纬 |
| 行政位置*                         |   |  |    |
| 上一轮旅游资源普查(2005—2007年)后新发现的资源* | <input type="radio"/> 是 <input type="radio"/> 否   |  |    |
| 发现/建成/确定等级/公布/成立的年份           | _____年  |  |    |
| 资源结构*                         | <input type="radio"/> 独立型资源单体 <input type="radio"/> 集合型资源单体 <input type="radio"/> 资源综合体   |  |    |
| 资源综合体构成                       |   |  |    |
| 资源简介                          |   |  |    |
| 资源标签                          | <input type="checkbox"/> 生态 <input type="checkbox"/> 红色 <input type="checkbox"/> 文学 <input type="checkbox"/> 历史 <input type="checkbox"/> 民俗 <input type="checkbox"/> 乡村 <input type="checkbox"/> 运河 <input type="checkbox"/> 康养 <input type="checkbox"/> 工业<br><input type="checkbox"/> 六朝文化 <input type="checkbox"/> 江南水乡 <input type="checkbox"/> 丹霞 <input type="checkbox"/> 古镇 <input type="checkbox"/> 太湖 <input type="checkbox"/> 文娱 (可根据调查区需要增加) |  |    |
| 全景图片                          |   |  |    |
| 全景图片说明                        |   |  |    |
| 局部图片                          |   |  |    |
| 局部图片说明                        |   |  |    |
| 资源介绍牌                         |   |  |    |
| 资源介绍牌说明                       |   |  |    |
| 视频                            |   |  |    |
| 注:*选项为必填项,○代表单选,□代表可多选。       |   |  |    |

自然资源和部分人文资源专题调查表格式见表B.2。

表 B.2 自然资源和部分人文资源专题调查表

|   |   |
|---|---|
| A. 性质与特征(单体性质、形态与结构、组成成分的外在表现和内在因素,以及单体生成过程、演化历史、人事影响等主要环境因素) |   |
| B. 保护与开发现状(单体保护现状、保护措施、开发情况)                                  |   |
| 管理单位  |   |
| 资源保护现状*   | <input type="radio"/> 状态稳定,不需修复 <input type="radio"/> 部分损腐,需要修复 <input type="radio"/> 损毁严重,急需修复   |
| 资源保护措施*   | <input type="radio"/> 有资源保护制度和措施,执行情况良好 <input type="radio"/> 有资源保护制度和措施,执行措施一般<br><input type="radio"/> 无资源保护制度措施  |
| 具体措施内容  |   |
| 资源开发现状*   | <input type="radio"/> 有规划,已开发利用 <input type="radio"/> 有规划,开发进行中 <input type="radio"/> 有规划,尚未开发 <input type="radio"/> 无规划,尚未开发   |
| 隶属文旅企事业单位类型*  | <input type="checkbox"/> 群众艺术馆、文化馆、文化站 <input type="checkbox"/> 博物馆(纪念馆) <input type="checkbox"/> 公共图书馆 <input type="checkbox"/> 艺术展览创作机构(美术馆、画院) <input type="checkbox"/> 文化产业园或示范基地 <input type="checkbox"/> 艺术表演场馆 <input type="checkbox"/> 景区<br><input type="checkbox"/> 红色旅游景区 <input type="checkbox"/> 度假区 <input type="checkbox"/> 乡村旅游点 <input type="checkbox"/> 酒店民宿 <input type="checkbox"/> 汽车、房车营地等新业态 <input type="checkbox"/> 文物商店 <input type="checkbox"/> 其他类型 |
| 隶属文旅企事业单位名称*  | 1. _____<br>2. _____<br>3. ....   |
| 隶属文旅企事业单位等级   | <input type="checkbox"/> 景区 <input type="radio"/> 5A级景区 <input type="radio"/> 4A级景区 <input type="radio"/> 3A级景区 <input type="radio"/> 3A级以下 <input type="radio"/> 其他类型,无等级  |
|   | <input type="checkbox"/> 红色旅游景区 <input type="radio"/> 全国红色旅游经典景区 <input type="radio"/> 非全国红色旅游经典景区  |
|   | <input type="checkbox"/> 度假区 <input type="radio"/> 国家级 <input type="radio"/> 省级 <input type="radio"/> 省级以下  |
|   | <input type="checkbox"/> 乡村旅游点 <input type="radio"/> 全国乡村旅游重点村 <input type="radio"/> 省级乡村旅游重点村 <input type="radio"/> 市级乡村旅游重点村<br><input type="radio"/> 市级以下乡村旅游点   |
|   | <input type="checkbox"/> 酒店民宿 <input type="checkbox"/> 五星级酒店 <input type="checkbox"/> 四星级酒店 <input type="checkbox"/> 三星级酒店 <input type="checkbox"/> 三星级以下酒店<br><input type="checkbox"/> 甲级民宿 <input type="checkbox"/> 乙级民宿 <input type="checkbox"/> 丙级民宿 <input type="checkbox"/> 无等级民宿   |
|   | <input type="checkbox"/> 产业园或示范基地 <input type="radio"/> 国家级文化产业示范园区 <input type="radio"/> 国家级文化产业试验园区 <input type="radio"/> 国家文化产业示范基地(单体企业) <input type="radio"/> 国家文化产业示范基地(集聚类) <input type="radio"/> 省级文化产业示范园区<br><input type="radio"/> 省级文化产业示范基地   |
|   | <input type="checkbox"/> 汽车、房车营地等新业态 <input type="radio"/> 5A <input type="radio"/> 4A <input type="radio"/> 3A <input type="radio"/> 3A级以下   |
| C. 区域及进出条件(单体所在地区的的具体部位、进出交通、与周边旅游集散地的关系)                     |   |
| 所处部位*   | <input type="radio"/> 市区 <input type="radio"/> 乡镇 <input type="radio"/> 乡村  |
| 进出交通道路等级  | <input type="radio"/> 高速公路 <input type="radio"/> 一级公路 <input type="radio"/> 二级公路 <input type="radio"/> 三级公路 <input type="radio"/> 四级公路 <input type="radio"/> 其他   |
| 5公里范围内的交通运输站  | <input type="checkbox"/> 汽车站 <input type="checkbox"/> 火车站 <input type="checkbox"/> 飞机场 <input type="checkbox"/> 航运码头 <input type="checkbox"/> 其他  |
| 5公里范围内的旅游集散中心   | <input type="checkbox"/> 一级城市旅游集散中心 <input type="checkbox"/> 二级城市旅游集散中心 <input type="checkbox"/> 三级城市旅游集散中心<br><input type="checkbox"/> 旅游区游客中心 <input type="checkbox"/> 周边无集散中心或游客中心   |
| 区域及进出条件说明   |   |
| 资源初评  | <input type="radio"/> 五级 <input type="radio"/> 四级 <input type="radio"/> 三级 <input type="radio"/> 二级 <input type="radio"/> 一级  |
| 注:*选项为必填项,○代表单选,□代表可多选。                                       |   |

馆藏可移动文物专题调查表格式见表B.3。

表 B.3 馆藏可移动文物专题调查表

|                         |  |
|-------------------------|--|
| A.可移动文物收藏单位登记信息         |  |
| 收藏单位*                   |  |
| 单位隶属关系*                 | <input type="radio"/> 中央属 <input type="radio"/> 省属 <input type="radio"/> 地市属 <input type="radio"/> 县属 <input type="radio"/> 乡镇属 <input type="radio"/> 军队武警系统 <input type="radio"/> 其他  |
| 单位性质*                   | <input type="radio"/> 机关 <input type="radio"/> 事业单位 <input type="radio"/> 国有企业、国有控股企业 <input type="radio"/> 其他   |
| 单位类型*                   | <input type="radio"/> 博物馆、纪念馆 <input type="radio"/> 图书馆 <input type="radio"/> 美术馆 <input type="radio"/> 档案馆 <input type="radio"/> 其他   |
| 文物藏品总数*                 | _____件/套   |
| 一级文物数量                  | _____件/套   |
| 二级文物数量                  | _____件/套   |
| 三级文物数量                  | _____件/套   |
| 一般文物数量                  | _____件/套   |
| B.可移动文物登记信息             |  |
| 等级*                     | <input type="radio"/> 一级文物 <input type="radio"/> 二级文物 <input type="radio"/> 三级文物 <input type="radio"/> 一般文物 <input type="radio"/> 未定级  |
| 是否为革命文物*                | <input type="radio"/> 是 <input type="radio"/> 否  |
| 来源方式*                   | <input type="radio"/> 旧藏 <input type="radio"/> 拨交 <input type="radio"/> 移交 <input type="radio"/> 交换 <input type="radio"/> 考古发掘 <input type="radio"/> 采集 <input type="radio"/> 征集收购 <input type="radio"/> 捐献<br><input type="radio"/> 拣选 <input type="radio"/> 其他   |
| 具体类别*                   | <input type="radio"/> 碑帖拓本 <input type="radio"/> 标本、化石 <input type="radio"/> 玻璃器 <input type="radio"/> 瓷器 <input type="radio"/> 档案文书 <input type="radio"/> 雕塑、造像<br><input type="radio"/> 度量衡器 <input type="radio"/> 珉琅器 <input type="radio"/> 古籍图书 <input type="radio"/> 家具 <input type="radio"/> 甲骨 <input type="radio"/> 交通、运输工具<br><input type="radio"/> 金银器 <input type="radio"/> 乐器、法器 <input type="radio"/> 名人遗物 <input type="radio"/> 皮革 <input type="radio"/> 票据 <input type="radio"/> 漆器 <input type="radio"/> 钱币<br><input type="radio"/> 石器、石刻、砖瓦 <input type="radio"/> 书法、绘画 <input type="radio"/> 陶器 <input type="radio"/> 铁器、其他金属器 <input type="radio"/> 铜器<br><input type="radio"/> 文件、宣传品 <input type="radio"/> 文具 <input type="radio"/> 武器 <input type="radio"/> 玺印符牌 <input type="radio"/> 牙骨角器 <input type="radio"/> 音像制品<br><input type="radio"/> 邮品 <input type="radio"/> 玉石器、宝石 <input type="radio"/> 织绣 <input type="radio"/> 竹木雕 <input type="radio"/> 其他   |
| 质地类别*                   | <input type="radio"/> 单一质地 <input type="radio"/> 复合或组合质地   |
| 年代*                     | <input type="radio"/> 显生宙 <input type="radio"/> 旧石器时代 <input type="radio"/> 新石器时代 <input type="radio"/> 夏 <input type="radio"/> 商(前1600~前1046) <input type="radio"/> 周 <input type="radio"/> 春秋<br><input type="radio"/> 战国 <input type="radio"/> 秦(前221~206) <input type="radio"/> 汉 <input type="radio"/> 三国 <input type="radio"/> 西晋(265~317) <input type="radio"/> 东晋十六国<br><input type="radio"/> 南北朝 <input type="radio"/> 隋(581~618) <input type="radio"/> 唐(618~907) <input type="radio"/> 五代十国 <input type="radio"/> 宋 <input type="radio"/> 辽(907~1125)<br><input type="radio"/> 西夏(1038~1227) <input type="radio"/> 金(1115~1234) <input type="radio"/> 元(1206~1368) <input type="radio"/> 明(1368~1644)<br><input type="radio"/> 清(1616~1911) <input type="radio"/> 中华民国(1912~1949) <input type="radio"/> 中华人民共和国(1949年10月1日成立)<br><input type="radio"/> 公元前2世纪 <input type="radio"/> 公元8世纪 <input type="radio"/> 公元10世纪 <input type="radio"/> 公元11世纪 <input type="radio"/> 公元12世纪<br><input type="radio"/> 公元13世纪 <input type="radio"/> 公元14世纪 <input type="radio"/> 公元15世纪 <input type="radio"/> 公元16世纪 <input type="radio"/> 公元17世纪<br><input type="radio"/> 公元18世纪 <input type="radio"/> 公元19世纪 <input type="radio"/> 公元20世纪 <input type="radio"/> 公元21世纪 |
| 质量                      | _____g   |
| 尺寸                      |  |
| 实际件数                    | _____件   |
| 完残程度*                   | <input type="radio"/> 完整 <input type="radio"/> 基本完整 <input type="radio"/> 残缺 <input type="radio"/> 严重残缺  |
| 保护状态*                   | <input type="radio"/> 状态稳定,不需修复 <input type="radio"/> 部分损腐,需要修复 <input type="radio"/> 腐蚀损毁严重,急需修复 <input type="radio"/> 已修复  |
| 资源保护措施*                 | <input type="radio"/> 有资源保护制度和措施,执行情况良好 <input type="radio"/> 有资源保护制度和措施,执行措施一般<br><input type="radio"/> 无资源保护制度措施   |
| 具体措施内容                  |  |
| 资源初评                    | <input type="radio"/> 五级 <input type="radio"/> 四级 <input type="radio"/> 三级 <input type="radio"/> 二级 <input type="radio"/> 一级   |
| 注:*选项为必填项,○代表单选,□代表可多选。 |  |

不可移动文物专题调查表格式见表B.4。

表 B.4 不可移动文物专题调查表

| A.不可移动文物普查登记信息           |  |  |
|--------------------------|--|--|
| 级别*                      | <input type="radio"/> 全国重点文物保护单位 <input type="radio"/> 省级文物保护单位 <input type="radio"/> 市、县级文物保护单位<br><input type="radio"/> 尚未核定公布为保护单位  |  |
| 公布时间*                    | 年 月 日  |  |
| 是否为革命文物*                 | <input type="radio"/> 是 <input type="radio"/> 否  |  |
| 统计年代*                    | <input type="checkbox"/> 旧石器时代 <input type="checkbox"/> 新石器时代 <input type="checkbox"/> 夏商周(含春秋) <input type="checkbox"/> 战国秦汉 <input type="checkbox"/> 三国两晋南北朝<br><input type="checkbox"/> 隋唐五代 <input type="checkbox"/> 宋辽金元 <input type="checkbox"/> 明代 <input type="checkbox"/> 清代 <input type="checkbox"/> 近现代 <input type="checkbox"/> 不详 |  |
| 类别*                      | 一级类别   | 二级类别   |
|                          | <input type="radio"/> 古遗址  | <input type="radio"/> 洞穴址 <input type="radio"/> 聚落址 <input type="radio"/> 城址 <input type="radio"/> 窑址 <input type="radio"/> 窖藏址 <input type="radio"/> 矿冶遗址<br><input type="radio"/> 古战场 <input type="radio"/> 驿站古道遗址 <input type="radio"/> 军事设施遗址 <input type="radio"/> 桥梁码头遗址<br><input type="radio"/> 祭祀遗址 <input type="radio"/> 水下遗址 <input type="radio"/> 水利设施遗址 <input type="radio"/> 寺庙遗址<br><input type="radio"/> 宫殿衙署遗址 <input type="radio"/> 其他古遗址  |
|                          | <input type="radio"/> 古墓葬  | <input type="radio"/> 帝王陵寝 <input type="radio"/> 名人或贵族墓 <input type="radio"/> 普通墓葬 <input type="radio"/> 其他古墓葬   |
|                          | <input type="radio"/> 古建筑  | <input type="radio"/> 城垣城楼 <input type="radio"/> 宫殿府邸 <input type="radio"/> 宅第民居 <input type="radio"/> 坛庙祠堂 <input type="radio"/> 衙署官邸<br><input type="radio"/> 学堂书院 <input type="radio"/> 驿站会馆 <input type="radio"/> 店铺作坊 <input type="radio"/> 牌坊影壁 <input type="radio"/> 亭台楼阁<br><input type="radio"/> 寺观塔幢 <input type="radio"/> 苑囿园林 <input type="radio"/> 桥涵码头 <input type="radio"/> 堤坝渠堰 <input type="radio"/> 池塘井泉<br><input type="radio"/> 其他古建筑  |
|                          | <input type="radio"/> 石窟寺及石刻   | <input type="radio"/> 石窟寺 <input type="radio"/> 摩崖石刻 <input type="radio"/> 碑刻 <input type="radio"/> 石雕 <input type="radio"/> 岩画 <input type="radio"/> 其他石刻   |
|                          | <input type="radio"/> 近现代重要史迹及代表性建筑  | <input type="radio"/> 重要历史事件和重要机构旧址 <input type="radio"/> 重要历史事件及人物活动纪念地<br><input type="radio"/> 名人故、旧居 <input type="radio"/> 传统民居 <input type="radio"/> 宗教建筑 <input type="radio"/> 名人墓<br><input type="radio"/> 烈士墓及纪念设施 <input type="radio"/> 工业建筑及附属物 <input type="radio"/> 金融商贸建筑<br><input type="radio"/> 中华老字号 <input type="radio"/> 水利设施及附属物 <input type="radio"/> 文化教育建筑及附属物<br><input type="radio"/> 医疗卫生建筑 <input type="radio"/> 军事建筑及设施 <input type="radio"/> 交通道路设施<br><input type="radio"/> 典型风格建筑或构筑物 <input type="radio"/> 其他近现代重要史迹及代表性建筑 |
| <input type="radio"/> 其他 |  |  |
| 所有权*                     | <input type="checkbox"/> 国家所有 <input type="checkbox"/> 集体所有 <input type="checkbox"/> 私人所有 <input type="checkbox"/> 其他  |  |
| 管理机构                     |  |  |
| 使用情况*                    | <input type="checkbox"/> 办公场所 <input type="checkbox"/> 开放参观 <input type="checkbox"/> 宗教活动 <input type="checkbox"/> 军事设施 <input type="checkbox"/> 工农业生产 <input type="checkbox"/> 商业用途<br><input type="checkbox"/> 居住场所 <input type="checkbox"/> 教育场所 <input type="checkbox"/> 无人使用 <input type="checkbox"/> 其他用途                                |  |
| 单体文物数量                   | _____个   |  |
| 保护现状评估*                  | <input type="radio"/> 好 <input type="radio"/> 较好 <input type="radio"/> 一般 <input type="radio"/> 较差 <input type="radio"/> 差   |  |

表 B.4 不可移动文物专题调查表 (续)

|                                 |  |   |
|---------------------------------|--|---|
| 保护现状描述                          |  |   |
| 损毁原因(自然因素)                      |  | <input type="checkbox"/> 地震 <input type="checkbox"/> 水灾 <input type="checkbox"/> 火灾 <input type="checkbox"/> 泥石流 <input type="checkbox"/> 冰雹 <input type="checkbox"/> 腐蚀 <input type="checkbox"/> 生物破坏 <input type="checkbox"/> 污染 <input type="checkbox"/> 雷电<br><input type="checkbox"/> 风灾 <input type="checkbox"/> 沙漠化 <input type="checkbox"/> 其他自然因素  |
| 损毁原因(人为因素)                      |  | <input type="checkbox"/> 战争动乱 <input type="checkbox"/> 生产生活活动 <input type="checkbox"/> 盗掘盗窃 <input type="checkbox"/> 不合理利用 <input type="checkbox"/> 违规发掘修缮<br><input type="checkbox"/> 年久失修 <input type="checkbox"/> 其他人为因素   |
| 损毁原因描述                          |  |   |
| B.不可移动文物参观接待现状调查                |  |   |
| 隶属文旅企事业单位类型*                    |  | <input type="checkbox"/> 群众艺术馆、文化馆、文化站 <input type="checkbox"/> 博物馆(纪念馆) <input type="checkbox"/> 公共图书馆<br><input type="checkbox"/> 艺术展览创作机构(美术馆、画院) <input type="checkbox"/> 文化产业园或示范基地 <input type="checkbox"/> 艺术表演场馆<br><input type="checkbox"/> 景区 <input type="checkbox"/> 红色旅游景区 <input type="checkbox"/> 度假区 <input type="checkbox"/> 乡村旅游点 <input type="checkbox"/> 酒店民宿<br><input type="checkbox"/> 汽车、房车营地等新业态 <input type="checkbox"/> 文物商店 <input type="checkbox"/> 其他类型 |
| 隶属文旅企事业单位名称*                    |  | 1. _____<br>2. _____<br>3. ....   |
| 隶属<br>文旅<br>企事<br>业单<br>位等<br>级 | <input type="checkbox"/> 景区              | <input type="radio"/> 5A级景区 <input type="radio"/> 4A级景区 <input type="radio"/> 3A级景区 <input type="radio"/> 3A级以下 <input type="radio"/> 其他类型,无等级  |
|                                 | <input type="checkbox"/> 红色旅游<br>景区      | <input type="radio"/> 全国红色旅游经典景区 <input type="radio"/> 非全国红色旅游经典景区  |
|                                 | <input type="checkbox"/> 度假区             | <input type="radio"/> 国家级 <input type="radio"/> 省级 <input type="radio"/> 省级以下   |
|                                 | <input type="checkbox"/> 乡村旅游<br>点       | <input type="radio"/> 全国乡村旅游重点村 <input type="radio"/> 省级乡村旅游重点村 <input type="radio"/> 市级乡村旅游重点村<br><input type="radio"/> 市级以下乡村旅游点  |
|                                 | <input type="checkbox"/> 酒店民宿            | <input type="checkbox"/> 五星级酒店 <input type="checkbox"/> 四星级酒店 <input type="checkbox"/> 三星级酒店 <input type="checkbox"/> 三星级以下酒店<br><input type="checkbox"/> 甲级民宿 <input type="checkbox"/> 乙级民宿 <input type="checkbox"/> 丙级民宿 <input type="checkbox"/> 无等级民宿   |
|                                 | <input type="checkbox"/> 产业园或<br>示范基地    | <input type="radio"/> 国家级文化产业示范园区 <input type="radio"/> 国家级文化产业试验园区 <input type="radio"/> 国家文化产业示范基地(单<br>体企业) <input type="radio"/> 国家文化产业示范基地(集聚类) <input type="radio"/> 省级文化产业示范园区 <input type="radio"/> 省级文化产<br>业示范基地  |
|                                 | <input type="checkbox"/> 汽车、房车<br>营地等新业态 | <input type="radio"/> 5A <input type="radio"/> 4A <input type="radio"/> 3A <input type="radio"/> 3A级以下  |
| 资源初评                            |  | <input type="radio"/> 五级 <input type="radio"/> 四级 <input type="radio"/> 三级 <input type="radio"/> 二级 <input type="radio"/> 一级  |
| 注:*选项为必填项,○代表单选,□代表可多选。         |  |   |



历史文化名城名镇名村专题调查表格式见表B.5。

表 B.5 历史文化名城名镇名村专题调查表

| A. 历史文化名城名镇名村普查信息登记表  |  |
|---|--|
| 类型*   | <input type="radio"/> 历史文化名城 <input type="radio"/> 历史文化名镇 <input type="radio"/> 历史文化名村   |
| 公布时间  | _____年   |
| 占地面积  | _____公顷  |
| 等级*   | <input type="radio"/> 国家级 <input type="radio"/> 省级 <input type="radio"/> 市县级   |
| 各级文物保护单位数量  | 全国重点文物保护单位数量 _____处  |
|   | 省级文物保护单位数量 _____处  |
|   | 市(县)级文物保护单位数量 _____处   |
| 已公布登记不可移动文物数量   | _____处   |
| 已公布历史建筑数量   | _____处   |
| 世界文化遗产数量  | _____处   |
| 非物质文化遗产数量   | 世界级非物质文化遗产数量 _____个  |
|   | 国家级非物质文化遗产数量 _____个  |
|   | 省级非物质文化遗产数量 _____个   |
|   | 市(县)级非物质文化遗产数量 _____个  |
| 历史城区数量  | _____处   |
| 历史文化街区数量  | _____片   |
| B. 性质与特征(单体性质、形态、结构、组成成分的外在表现和内在因素,以及单体生成过程、演化历史、人事影响等主要环境因素) |  |
|   |  |
| C. 保护与开发现状调研(单体保护现状、保护措施、开发情况)                                |  |
| 管理单位  |  |
| 资源保护现状*   | <input type="radio"/> 状态稳定,不需修复 <input type="radio"/> 部分损腐,需要修复 <input type="radio"/> 损毁严重,急需修复                                  |
| 资源保护措施*   | <input type="radio"/> 有资源保护制度和措施,执行情况良好 <input type="radio"/> 有资源保护制度和措施,执行措施一般 <input type="radio"/> 无资源保护制度措施                  |
| 具体措施内容  |  |
| 资源开发现状*   | <input type="radio"/> 有规划,已开发利用 <input type="radio"/> 有规划,开发进行中<br><input type="radio"/> 有规划,尚未开发 <input type="radio"/> 无规划,尚未开发 |
| 资源初评  | <input type="radio"/> 五级 <input type="radio"/> 四级 <input type="radio"/> 三级 <input type="radio"/> 二级 <input type="radio"/> 一级     |
| 注:*选项为必填项,○代表单选,□代表可多选。                                       |  |

历史文化街区专题调查表格式见表B.6。

表 B.6 历史文化街区专题调查表

|   |   |
|---|---|
| A. 历史文化街区普查信息登记表  |   |
| 保护范围面积  | _____公顷   |
| 认定方式*   | <input type="radio"/> 省(自治区、直辖市)公布 <input type="radio"/> 保护规划中认定  |
| 保护建筑数量  | 不可移动文物 _____处   |
|   | 历史建筑 _____处   |
| B. 性质与特征(单体性质、形态、结构、组成成分的外在表现和内在因素,以及单体生成过程、演化历史、人事影响等主要环境因素) |   |
| C. 保护与开发现状(单体保护现状、保护措施、开发情况)                                  |   |
| 管理单位  |   |
| 资源保护现状*   | <input type="radio"/> 状态稳定,不需修复 <input type="radio"/> 部分损腐,需要修复 <input type="radio"/> 损毁严重,急需修复   |
| 资源保护措施*   | <input type="radio"/> 有资源保护制度和措施,执行情况良好 <input type="radio"/> 有资源保护制度和措施,执行措施一般<br><input type="radio"/> 无资源保护制度措施  |
| 具体措施内容  |   |
| 资源开发现状*   | <input type="radio"/> 有规划,已开发利用 <input type="radio"/> 有规划,开发进行中<br><input type="radio"/> 有规划,尚未开发 <input type="radio"/> 无规划,尚未开发  |
| 隶属文旅企事业单位类型*  | <input type="checkbox"/> 群众艺术馆、文化馆、文化站 <input type="checkbox"/> 博物馆(纪念馆) <input type="checkbox"/> 公共图书馆<br><input type="checkbox"/> 艺术展览创作机构(美术馆、画院) <input type="checkbox"/> 文化产业园或示范基地 <input type="checkbox"/> 艺术表演场馆<br><input type="checkbox"/> 景区 <input type="checkbox"/> 红色旅游景区 <input type="checkbox"/> 度假区 <input type="checkbox"/> 乡村旅游点 <input type="checkbox"/> 酒店民宿<br><input type="checkbox"/> 汽车、房车营地等新业态 <input type="checkbox"/> 文物商店 <input type="checkbox"/> 其他类型 |
| 隶属文旅企事业单位名称*  | 1. _____<br>2. _____<br>3. ……   |
| 隶属文旅企事业单位等级   | <input type="checkbox"/> 景区 <input type="radio"/> 5A级景区 <input type="radio"/> 4A级景区 <input type="radio"/> 3A级景区 <input type="radio"/> 3A级以下 <input type="radio"/> 其他类型,无等级  |
|   | <input type="checkbox"/> 红色旅游景区 <input type="radio"/> 全国红色旅游经典景区 <input type="radio"/> 非全国红色旅游经典景区  |
|   | <input type="checkbox"/> 度假区 <input type="radio"/> 国家级 <input type="radio"/> 省级 <input type="radio"/> 省级以下  |
|   | <input type="checkbox"/> 乡村旅游点 <input type="radio"/> 全国乡村旅游重点村 <input type="radio"/> 省级乡村旅游重点村<br><input type="radio"/> 市级乡村旅游重点村 <input type="radio"/> 市级以下乡村旅游点   |
|   | <input type="checkbox"/> 酒店民宿 <input type="checkbox"/> 五星级酒店 <input type="checkbox"/> 四星级酒店 <input type="checkbox"/> 三星级酒店 <input type="checkbox"/> 三星级以下酒店<br><input type="checkbox"/> 甲级民宿 <input type="checkbox"/> 乙级民宿 <input type="checkbox"/> 丙级民宿 <input type="checkbox"/> 无等级民宿   |
|   | <input type="checkbox"/> 产业园或示范基地 <input type="radio"/> 国家级文化产业示范园区 <input type="radio"/> 国家级文化产业试验园区<br><input type="radio"/> 国家文化产业示范基地(单体企业) <input type="radio"/> 国家文化产业示范基地(集聚类)<br><input type="radio"/> 省级文化产业示范园区 <input type="radio"/> 省级文化产业示范基地  |
|   | <input type="checkbox"/> 汽车、房车营地等新业态 <input type="radio"/> 5A <input type="radio"/> 4A <input type="radio"/> 3A <input type="radio"/> 3A级以下   |
| D. 区域及进出条件(单体所在地区的的具体部位、进出交通、与周边旅游集散地的关系)                     |   |
| 所处部位*   | <input type="radio"/> 市区 <input type="radio"/> 乡镇 <input type="radio"/> 乡村  |
| 进出交通道路等级  | <input type="radio"/> 高速公路 <input type="radio"/> 一级公路 <input type="radio"/> 二级公路 <input type="radio"/> 三级公路 <input type="radio"/> 四级公路 <input type="radio"/> 其他   |
| 5公里范围内的交通运输站  | <input type="checkbox"/> 汽车站 <input type="checkbox"/> 火车站 <input type="checkbox"/> 飞机场 <input type="checkbox"/> 航运码头 <input type="checkbox"/> 其他  |
| 5公里范围内的旅游集散中心   | <input type="checkbox"/> 一级城市旅游集散中心 <input type="checkbox"/> 二级城市旅游集散中心 <input type="checkbox"/> 三级城市旅游集散中心<br><input type="checkbox"/> 旅游区游客中心 <input type="checkbox"/> 周边无集散中心或游客中心   |
| 区域及进出条件说明   |   |
| 资源初评  | <input type="radio"/> 五级 <input type="radio"/> 四级 <input type="radio"/> 三级 <input type="radio"/> 二级 <input type="radio"/> 一级  |
| 注:*选项为必填项,○代表单选,□代表可多选。                                       |   |

历史建筑专题调查表格式见表B.7。

表 B.7 历史建筑专题调查表

|   |   |
|---|---|
| A. 历史建筑普查信息登记表  |   |
| 建筑年代  |   |
| 公布时间  | _____年  |
| B. 性质与特征(单体性质、形态、结构、组成成分的外在表现和内在因素,以及单体生成过程、演化历史、人事影响等主要环境因素) |   |
|   |   |
| C. 保护与开发现状(单体保护现状、保护措施、开发情况)                                  |   |
| 管理单位  |   |
| 资源保护现状*   | <input type="radio"/> 状态稳定,不需修复 <input type="radio"/> 部分损腐,需要修复 <input type="radio"/> 损毁严重,急需修复   |
| 资源保护措施*   | <input type="radio"/> 有资源保护制度和措施,执行情况良好 <input type="radio"/> 有资源保护制度和措施,执行措施一般<br><input type="radio"/> 无资源保护制度措施  |
| 具体措施内容  |   |
| 资源开发现状*   | <input type="radio"/> 有规划,已开发利用 <input type="radio"/> 有规划,开发进行中<br><input type="radio"/> 有规划,尚未开发 <input type="radio"/> 无规划,尚未开发  |
| 隶属文旅企事业单位类型*  | <input type="checkbox"/> 群众艺术馆、文化馆、文化站 <input type="checkbox"/> 博物馆(纪念馆) <input type="checkbox"/> 公共图书馆<br><input type="checkbox"/> 艺术展览创作机构(美术馆、画院) <input type="checkbox"/> 文化产业园或示范基地 <input type="checkbox"/> 艺术表演场馆<br><input type="checkbox"/> 景区 <input type="checkbox"/> 红色旅游景区 <input type="checkbox"/> 度假区 <input type="checkbox"/> 乡村旅游点 <input type="checkbox"/> 酒店民宿<br><input type="checkbox"/> 汽车、房车营地等新业态 <input type="checkbox"/> 文物商店 <input type="checkbox"/> 其他类型 |
| 隶属文旅企事业单位名称*  | 1. _____<br>2. _____<br>3. ....   |
| 隶属文旅企事业单位等级   | <input type="checkbox"/> 景区 <input type="radio"/> 5A级景区 <input type="radio"/> 4A级景区 <input type="radio"/> 3A级景区 <input type="radio"/> 3A级以下 <input type="radio"/> 其他类型,无等级  |
|   | <input type="checkbox"/> 红色旅游景区 <input type="radio"/> 全国红色旅游经典景区 <input type="radio"/> 非全国红色旅游经典景区  |
|   | <input type="checkbox"/> 度假区 <input type="radio"/> 国家级 <input type="radio"/> 省级 <input type="radio"/> 省级以下  |
|   | <input type="checkbox"/> 乡村旅游点 <input type="radio"/> 全国乡村旅游重点村 <input type="radio"/> 省级乡村旅游重点村<br><input type="radio"/> 市级乡村旅游重点村 <input type="radio"/> 市级以下乡村旅游点   |
|   | <input type="checkbox"/> 酒店民宿 <input type="checkbox"/> 五星级酒店 <input type="checkbox"/> 四星级酒店 <input type="checkbox"/> 三星级酒店 <input type="checkbox"/> 三星级以下酒店<br><input type="checkbox"/> 甲级民宿 <input type="checkbox"/> 乙级民宿 <input type="checkbox"/> 丙级民宿 <input type="checkbox"/> 无等级民宿   |
|   | <input type="checkbox"/> 产业园或示范基地 <input type="radio"/> 国家级文化产业示范园区 <input type="radio"/> 国家级文化产业试验园区<br><input type="radio"/> 国家文化产业示范基地(单体企业) <input type="radio"/> 国家文化产业示范基地(集聚类)<br><input type="radio"/> 省级文化产业示范园区 <input type="radio"/> 省级文化产业示范基地  |
|   | <input type="checkbox"/> 汽车、房车营地等新业态 <input type="radio"/> 5A <input type="radio"/> 4A <input type="radio"/> 3A <input type="radio"/> 3A级以下   |
| D. 区域及进出条件(单体所在地区的的具体部位、进出交通、与周边旅游集散地的关系)                     |   |
| 所处部位*   | <input type="radio"/> 市区 <input type="radio"/> 乡镇 <input type="radio"/> 乡村  |
| 进出交通道路等级  | <input type="radio"/> 高速公路 <input type="radio"/> 一级公路 <input type="radio"/> 二级公路 <input type="radio"/> 三级公路 <input type="radio"/> 四级公路 <input type="radio"/> 其他   |
| 5公里范围内的交通运输站  | <input type="checkbox"/> 汽车站 <input type="checkbox"/> 火车站 <input type="checkbox"/> 飞机场 <input type="checkbox"/> 航运码头 <input type="checkbox"/> 其他  |
| 5公里范围内的旅游集散中心   | <input type="checkbox"/> 一级城市旅游集散中心 <input type="checkbox"/> 二级城市旅游集散中心 <input type="checkbox"/> 三级城市旅游集散中心<br><input type="checkbox"/> 旅游区游客中心 <input type="checkbox"/> 周边无集散中心或游客中心   |
| 区域及进出条件说明   |   |
| 资源初评  | <input type="radio"/> 五级 <input type="radio"/> 四级 <input type="radio"/> 三级 <input type="radio"/> 二级 <input type="radio"/> 一级  |
| 注:*选项为必填项,○代表单选,□代表可多选。                                       |   |

非物质文化遗产专题调查表格式见表B.8。

表 B.8 非物质文化遗产专题调查表

| A. 非物质文化遗产普查信息登记表           |  |
|-----------------------------|--|
| 项目级别*                       | <input type="radio"/> 国家级 <input type="radio"/> 省级 <input type="radio"/> 市级 <input type="radio"/> 县级                         |
| 是否列为人类非物质文化遗产代表作名录*         | <input type="radio"/> 是 <input type="radio"/> 否  |
| 列入批次*                       | 第_____批  |
| 定级时间*                       | _____年   |
| 项目申报地区或单位                   |  |
| 项目保护单位                      |  |
| 分布区域及地理环境                   |  |
| 传承人或传承群体                    |  |
| 历史渊源                        |  |
| 主要特征                        |  |
| 主要价值                        |  |
| 存续状况                        |  |
| 相关实物及文化场所                   |  |
| 与旅游线路、项目和基本服务融合情况           |  |
| 旅游十二要素配备情况                  |  |
| 项目体验场所、体验方式及文化获得            |  |
| B. 主要传承人登记信息(可按传承人数量增加表格行数) |  |
| 传承人姓名                       |  |
| 传承人性别                       | <input type="radio"/> 男 <input type="radio"/> 女  |
| 传承人年龄                       | _____岁   |
| 传承人民族                       | _____族   |
| 传承人籍贯                       |  |
| 传承人出生地                      | _____省_____市_____县(市、区)  |
| 传承人级别                       | <input type="radio"/> 国家级 <input type="radio"/> 省级 <input type="radio"/> 市级 <input type="radio"/> 县级                         |
| 传承人代表作                      | 1. _____<br>2. _____   |
| 传承人简介                       |  |
| 资源初评                        | <input type="radio"/> 五级 <input type="radio"/> 四级 <input type="radio"/> 三级 <input type="radio"/> 二级 <input type="radio"/> 一级 |
| 注:*选项为必填项,○代表单选,□代表可多选。     |  |

公共图书馆专题调查表格式见表B.9。

表 B.9 公共图书馆专题调查表

|  |   |
|--|---|
| A. 图书馆普查信息登记表                            |   |
| 组织机构代码                                   |   |
| 法定代表人                                    |   |
| 联系人                                      |   |
| 联系方式                                     |   |
| 网站地址                                     |   |
| 微信公众号                                    |   |
| 登记注册类型                                   | <input type="radio"/> 内资企业 <input type="radio"/> 国有企业 <input type="radio"/> 集体企业 <input type="radio"/> 股份合作 <input type="radio"/> 联营企业<br><input type="radio"/> 有限责任公司 <input type="radio"/> 股份有限公司 <input type="radio"/> 私营企业 <input type="radio"/> 其他企业<br><input type="radio"/> 港澳台投资企业 <input type="radio"/> 外商投资企业 |
| 部门判别*                                    | <input type="radio"/> 文化部门 <input type="radio"/> 其他部门 <input type="radio"/> 民办  |
| 活动状态*                                    | <input type="radio"/> 正常活动 <input type="radio"/> 暂停活动 <input type="radio"/> 筹建 <input type="radio"/> 撤销   |
| 近十年有无重大维修                                | <input type="radio"/> 有 <input type="radio"/> 无   |
| 评估定级情况*                                  | <input type="radio"/> 一级馆 <input type="radio"/> 二级馆 <input type="radio"/> 三级馆 <input type="radio"/> 无等级馆  |
| 是否为儿童图书馆*                                | <input type="radio"/> 是 <input type="radio"/> 否   |
| 是否为江苏省古籍收藏单位*                            | <input type="radio"/> 是 <input type="radio"/> 否   |
| 是否为古籍重点保护单位*                             | <input type="radio"/> 是 <input type="radio"/> 否   |
| 如果是,古籍重点保护单位级别                           | <input type="radio"/> 全国古籍重点保护单位 <input type="radio"/> 江苏省古籍重点保护单位  |
| 总藏书量*                                    | _____册  |
| 1.图书                                     | _____册  |
| 2.古籍                                     | _____册  |
| 3.报刊                                     | _____件/套  |
| 4.视听文献                                   | _____册  |
| 5.微缩制品(件/套)                              | _____件/套  |
| 6.其他                                     | _____册  |
| 电子图书                                     | _____册  |
| 是否免费开放*                                  | <input type="radio"/> 是 <input type="radio"/> 否   |
| 开放时间                                     |   |
| 是否为旅游景区*                                 | <input type="radio"/> 是 <input type="radio"/> 否   |
| 景区等级                                     | <input type="radio"/> 5A <input type="radio"/> 4A <input type="radio"/> 3A <input type="radio"/> 3A以下 <input type="radio"/> 其他类型,无等级  |
| B. 区域及进出条件(单体所在地区的具体部位、进出交通、与周边旅游集散地的关系) |   |
| 所处部位*                                    | <input type="radio"/> 市区 <input type="radio"/> 乡镇 <input type="radio"/> 乡村  |
| 进出交通道路等级                                 | <input type="radio"/> 高速公路 <input type="radio"/> 一级公路 <input type="radio"/> 二级公路 <input type="radio"/> 三级公路 <input type="radio"/> 四级公路<br><input type="radio"/> 其他  |
| 5公里范围内的交通运输站                             | <input type="checkbox"/> 汽车站 <input type="checkbox"/> 火车站 <input type="checkbox"/> 飞机场 <input type="checkbox"/> 航运码头 <input type="checkbox"/> 其他  |
| 5公里范围内的旅游集散中心                            | <input type="checkbox"/> 一级城市旅游集散中心 <input type="checkbox"/> 二级城市旅游集散中心<br><input type="checkbox"/> 三级城市旅游集散中心 <input type="checkbox"/> 旅游区游客中心<br><input type="checkbox"/> 周边无集散中心或游客中心  |
| 区域及进出条件说明                                |   |
| 资源初评                                     | <input type="radio"/> 五级 <input type="radio"/> 四级 <input type="radio"/> 三级 <input type="radio"/> 二级 <input type="radio"/> 一级  |
| 注:*选项为必填项,○代表单选,□代表可多选。                  |   |

博物馆和纪念馆专题调查表格式见表B.10。

表 B.10 博物馆和纪念馆专题调查表

| A. 博物馆和纪念馆普查信息登记表                         |   |
|---|---|
| 组织机构代码                                    |   |
| 法定代表人                                     |   |
| 联系人                                       |   |
| 联系方式                                      |   |
| 网站地址                                      |   |
| 微信公众号                                     |   |
| 登记注册类型                                    | <input type="radio"/> 内资企业 <input type="radio"/> 国有企业 <input type="radio"/> 集体企业 <input type="radio"/> 股份合作 <input type="radio"/> 联营企业<br><input type="radio"/> 有限责任公司 <input type="radio"/> 股份有限公司 <input type="radio"/> 私营企业 <input type="radio"/> 其他企业<br><input type="radio"/> 港澳台投资企业 <input type="radio"/> 外商投资企业 |
| 部门判别*                                     | <input type="radio"/> 文化部门 <input type="radio"/> 其他部门 <input type="radio"/> 民办  |
| 活动状态*                                     | <input type="radio"/> 正常活动 <input type="radio"/> 暂停活动 <input type="radio"/> 筹建 <input type="radio"/> 撤销   |
| 近十年有无重大维修                                 | <input type="radio"/> 有 <input type="radio"/> 无   |
| 建筑类型*                                     | <input type="radio"/> 综合类 <input type="radio"/> 文物保护单位 <input type="radio"/> 当代建筑 <input type="radio"/> 近现代历史建筑   |
| 机构类型*                                     | <input type="checkbox"/> 综合类 <input type="checkbox"/> 历史类 <input type="checkbox"/> 艺术类 <input type="checkbox"/> 自然科技类 <input type="checkbox"/> 其他   |
| 是否已登记备案*                                  | <input type="radio"/> 是 <input type="radio"/> 否   |
| 是否为革命类场馆*                                 | <input type="radio"/> 是 <input type="radio"/> 否   |
| 评估定级情况*                                   | <input type="radio"/> 国家一级馆 <input type="radio"/> 国家二级馆 <input type="radio"/> 国家三级馆 <input type="radio"/> 无等级馆  |
| 展厅个数*                                     | _____个  |
| 藏品总数*                                     | _____件/套  |
| 其中,文物藏品数                                  | _____件/套  |
| 其中,一级文物                                   | _____件/套  |
| 二级文物                                      | _____件/套  |
| 三级文物                                      | _____件/套  |
| 藏品实际数量                                    | _____件  |
| 建档情况                                      | 纸质档案: <input type="radio"/> 已建 <input type="radio"/> 未建   |
|   | 数字档案: <input type="radio"/> 已建 <input type="radio"/> 未建   |
|   | 藏品管理系统: <input type="radio"/> 已建 <input type="radio"/> 未建   |
| 讲解服务方式                                    | <input type="checkbox"/> 人工讲解 <input type="checkbox"/> 电子导览 <input type="checkbox"/> 免费 <input type="checkbox"/> 收费   |
| 是否免费开放*                                   | <input type="radio"/> 是 <input type="radio"/> 否   |
| 开放时间                                      |   |
| 是否为旅游景区*                                  | <input type="radio"/> 是 <input type="radio"/> 否   |
| 景区等级                                      | <input type="radio"/> 5A <input type="radio"/> 4A <input type="radio"/> 3A <input type="radio"/> 3A以下 <input type="radio"/> 其他类型,无等级  |
| B. 区域及进出条件(单体所在地区的的具体部位、进出交通、与周边旅游集散地的关系) |   |
| 所处部位*                                     | <input type="radio"/> 市区 <input type="radio"/> 乡镇 <input type="radio"/> 乡村  |
| 进出交通道路等级                                  | <input type="radio"/> 高速公路 <input type="radio"/> 一级公路 <input type="radio"/> 二级公路 <input type="radio"/> 三级公路 <input type="radio"/> 四级公路 <input type="radio"/> 其他   |
| 5公里范围内的交通运输站                              | <input type="checkbox"/> 汽车站 <input type="checkbox"/> 火车站 <input type="checkbox"/> 飞机场 <input type="checkbox"/> 航运码头 <input type="checkbox"/> 其他  |
| 5公里范围内的旅游集散中心                             | <input type="checkbox"/> 一级城市旅游集散中心 <input type="checkbox"/> 二级城市旅游集散中心<br><input type="checkbox"/> 三级城市旅游集散中心 <input type="checkbox"/> 旅游区游客中心<br><input type="checkbox"/> 周边无集散中心或游客中心  |
| 区域及进出条件说明                                 |   |
| 资源初评                                      | <input type="radio"/> 五级 <input type="radio"/> 四级 <input type="radio"/> 三级 <input type="radio"/> 二级 <input type="radio"/> 一级  |
| 注:*选项为必填项,○代表单选,□代表可多选。                   |   |

文化馆、文化站专题调查表格式见表B.11。

表 B.11 文化馆、文化站专题调查表

| A. 文化馆和文化站普查信息登记表                        |  |
|--|--|
| 组织机构代码                                   |  |
| 法定代表人                                    |  |
| 联系人                                      |  |
| 联系方式                                     |  |
| 网站地址                                     |  |
| 微信公众号                                    |  |
| 登记注册类型                                   | <input type="radio"/> 内资企业 <input type="radio"/> 国有企业 <input type="radio"/> 集体企业 <input type="radio"/> 股份合作 <input type="radio"/> 联营企业 <input type="radio"/> 有限责任公司<br><input type="radio"/> 股份有限公司 <input type="radio"/> 私营企业 <input type="radio"/> 其他企业 <input type="radio"/> 港澳台投资企业 <input type="radio"/> 外商投资企业 |
| 行政级别                                     | <input type="radio"/> 中央级 <input type="radio"/> 省级 <input type="radio"/> 地市级 <input type="radio"/> 县级及以下 <input type="radio"/> 其他  |
| 部门判别*                                    | <input type="radio"/> 文化部门 <input type="radio"/> 其他部门 <input type="radio"/> 民办   |
| 活动状态*                                    | <input type="radio"/> 正常活动 <input type="radio"/> 暂停活动 <input type="radio"/> 筹建 <input type="radio"/> 撤销  |
| 近十年有无重大维修                                | <input type="radio"/> 有 <input type="radio"/> 无  |
| 评估定级情况*                                  | <input type="radio"/> 一级馆 <input type="radio"/> 二级馆 <input type="radio"/> 三级馆 <input type="radio"/> 无等级馆 <input type="radio"/> 文化站,无等级   |
| 文化站城乡判别                                  | <input type="radio"/> 乡镇文化站 <input type="radio"/> 街道文化站  |
| 是否具备党群服务站功能                              | <input type="radio"/> 是 <input type="radio"/> 否  |
| 流动文化车和舞台车数量                              | _____辆   |
| 馆办文艺团体                                   | _____个   |
| 馆办老年大学                                   | _____个   |
| 群众业余文艺团队                                 | _____个   |
| 文化创意产品种类                                 | _____个   |
| 是否免费开放*                                  | <input type="radio"/> 是 <input type="radio"/> 否  |
| 开放时间                                     |  |
| 是否为旅游景区*                                 | <input type="radio"/> 是 <input type="radio"/> 否  |
| 景区等级                                     | <input type="radio"/> 5A <input type="radio"/> 4A <input type="radio"/> 3A <input type="radio"/> 3A以下 <input type="radio"/> 其他类型,无等级   |
| B. 区域及进出条件(单体所在地区的具体部位、进出交通、与周边旅游集散地的关系) |  |
| 所处部位*                                    | <input type="radio"/> 市区 <input type="radio"/> 乡镇 <input type="radio"/> 乡村   |
| 进出交通道路等级                                 | <input type="radio"/> 高速公路 <input type="radio"/> 一级公路 <input type="radio"/> 二级公路 <input type="radio"/> 三级公路 <input type="radio"/> 四级公路 <input type="radio"/> 其他  |
| 5公里范围内的交通运输站                             | <input type="checkbox"/> 汽车站 <input type="checkbox"/> 火车站 <input type="checkbox"/> 飞机场 <input type="checkbox"/> 航运码头 <input type="checkbox"/> 其他   |
| 5公里范围内的旅游集散中心                            | <input type="checkbox"/> 一级城市旅游集散中心 <input type="checkbox"/> 二级城市旅游集散中心 <input type="checkbox"/> 三级城市旅游集散中心<br><input type="checkbox"/> 旅游区游客中心 <input type="checkbox"/> 周边无集散中心或游客中心  |
| 区域及进出条件说明                                |  |
| 资源初评                                     | <input type="radio"/> 五级 <input type="radio"/> 四级 <input type="radio"/> 三级 <input type="radio"/> 二级 <input type="radio"/> 一级   |
| 注:*选项为必填项,○代表单选,□代表可多选。                  |  |

美术馆专题调查表格式见表B.12。

表 B.12 美术馆专题调查表

| A. 美术馆普查信息登记表                             |  |
|---|--|
| 组织机构代码                                    |  |
| 法定代表人                                     |  |
| 联系人                                       |  |
| 联系方式                                      |  |
| 网站地址                                      |  |
| 微信公众号                                     |  |
| 登记注册类型                                    | <input type="radio"/> 内资企业 <input type="radio"/> 国有企业 <input type="radio"/> 集体企业 <input type="radio"/> 股份合作 <input type="radio"/> 联营企业 <input type="radio"/> 有限责任公司<br><input type="radio"/> 股份有限公司 <input type="radio"/> 私营企业 <input type="radio"/> 其他企业 <input type="radio"/> 港澳台投资企业 <input type="radio"/> 外商投资企业 |
| 部门判别*                                     | <input type="radio"/> 文化部门 <input type="radio"/> 其他部门 <input type="radio"/> 民办   |
| 活动状态*                                     | <input type="radio"/> 正常活动 <input type="radio"/> 暂停活动 <input type="radio"/> 筹建 <input type="radio"/> 撤销  |
| 近十年有无重大维修                                 | <input type="radio"/> 有 <input type="radio"/> 无  |
| 机构类型*                                     | <input type="radio"/> 美术馆 <input type="radio"/> 画院 <input type="radio"/> 美术馆(画院) <input type="radio"/> 剧目创作室   |
| 藏品总数*                                     | _____件/套   |
| 文物藏品数                                     | _____件/套   |
| 非文物藏品数                                    | _____件/套   |
| 藏品实际数量                                    | _____件   |
| 建档情况                                      | 纸质档案: <input type="radio"/> 已建 <input type="radio"/> 未建  |
|   | 数字档案: <input type="radio"/> 已建 <input type="radio"/> 未建  |
| 是否免费开放*                                   | <input type="radio"/> 是 <input type="radio"/> 否  |
| 开放时间                                      |  |
| 是否为旅游景区*                                  | <input type="radio"/> 是 <input type="radio"/> 否  |
| 景区等级                                      | <input type="radio"/> 5A <input type="radio"/> 4A <input type="radio"/> 3A <input type="radio"/> 3A以下 <input type="radio"/> 其他类型,无等级   |
| B. 区域及进出条件(单体所在地区的的具体部位、进出交通、与周边旅游集散地的关系) |  |
| 所处部位*                                     | <input type="radio"/> 市区 <input type="radio"/> 乡镇 <input type="radio"/> 乡村   |
| 进出交通道路等级                                  | <input type="radio"/> 高速公路 <input type="radio"/> 一级公路 <input type="radio"/> 二级公路 <input type="radio"/> 三级公路 <input type="radio"/> 四级公路 <input type="radio"/> 其他  |
| 5公里范围内的交通运输站                              | <input type="checkbox"/> 汽车站 <input type="checkbox"/> 火车站 <input type="checkbox"/> 飞机场 <input type="checkbox"/> 航运码头 <input type="checkbox"/> 其他   |
| 5公里范围内的旅游集散中心                             | <input type="checkbox"/> 一级城市旅游集散中心 <input type="checkbox"/> 二级城市旅游集散中心 <input type="checkbox"/> 三级城市旅游集散中心<br><input type="checkbox"/> 旅游区游客中心 <input type="checkbox"/> 周边无集散中心或游客中心  |
| 区域及进出条件说明                                 |  |
| 资源初评                                      | <input type="radio"/> 五级 <input type="radio"/> 四级 <input type="radio"/> 三级 <input type="radio"/> 二级 <input type="radio"/> 一级   |
| 注:*选项为必填项,○代表单选,□代表可多选。                   |  |



艺术表演场馆专题调查表格式见表B.13。

表 B.13 艺术表演场馆专题调查表

| A. 艺术表演场馆普查信息登记表                          |  |
|---|--|
| 组织机构代码                                    |  |
| 法定代表人                                     |  |
| 联系人                                       |  |
| 联系方式                                      |  |
| 网站地址                                      |  |
| 微信公众号                                     |  |
| 登记注册类型                                    | <input type="radio"/> 内资企业 <input type="radio"/> 国有企业 <input type="radio"/> 集体企业 <input type="radio"/> 股份合作 <input type="radio"/> 联营企业 <input type="radio"/> 有限责任公司<br><input type="radio"/> 股份有限公司 <input type="radio"/> 私营企业 <input type="radio"/> 其他企业 <input type="radio"/> 港澳台投资企业 <input type="radio"/> 外商投资企业 |
| 部门判别*                                     | <input type="radio"/> 文化部门 <input type="radio"/> 其他部门 <input type="radio"/> 民办   |
| 活动状态*                                     | <input type="radio"/> 正常活动 <input type="radio"/> 暂停活动 <input type="radio"/> 筹建 <input type="radio"/> 撤销  |
| 近十年有无重大维修                                 | <input type="radio"/> 有 <input type="radio"/> 无  |
| 场馆属性*                                     | <input type="radio"/> 公有制艺术表演场馆(事业)<br><input type="radio"/> 公有制艺术表演场馆(企业)<br><input type="radio"/> 非公有制艺术表演场馆   |
| 机构类型*                                     | <input type="checkbox"/> 剧场 <input type="checkbox"/> 影剧院 <input type="checkbox"/> 音乐厅 <input type="checkbox"/> 书场 <input type="checkbox"/> 曲艺场 <input type="checkbox"/> 杂技场 <input type="checkbox"/> 马戏场<br><input type="checkbox"/> 综合性 <input type="checkbox"/> 其他   |
| 坐席数                                       | 个  |
| 是否儿童剧场*                                   | <input type="radio"/> 是 <input type="radio"/> 否  |
| 是否免费开放*                                   | <input type="radio"/> 是 <input type="radio"/> 否  |
| 开放时间                                      |  |
| 是否为旅游景区*                                  | <input type="radio"/> 是 <input type="radio"/> 否  |
| 景区等级                                      | <input type="radio"/> 5A <input type="radio"/> 4A <input type="radio"/> 3A <input type="radio"/> 3A以下 <input type="radio"/> 其他类型,无等级   |
| B. 区域及进出条件(单体所在地区的的具体部位、进出交通、与周边旅游集散地的关系) |  |
| 所处部位*                                     | <input type="radio"/> 市区 <input type="radio"/> 乡镇 <input type="radio"/> 乡村   |
| 进出交通道路等级                                  | <input type="radio"/> 高速公路 <input type="radio"/> 一级公路 <input type="radio"/> 二级公路 <input type="radio"/> 三级公路 <input type="radio"/> 四级公路 <input type="radio"/> 其他  |
| 5公里范围内的交通运输站                              | <input type="checkbox"/> 汽车站 <input type="checkbox"/> 火车站 <input type="checkbox"/> 飞机场 <input type="checkbox"/> 航运码头 <input type="checkbox"/> 其他   |
| 5公里范围内的旅游集散中心                             | <input type="checkbox"/> 一级城市旅游集散中心 <input type="checkbox"/> 二级城市旅游集散中心 <input type="checkbox"/> 三级城市旅游集散中心<br><input type="checkbox"/> 旅游区游客中心 <input type="checkbox"/> 周边无集散中心或游客中心  |
| 区域及进出条件说明                                 |  |
| 资源初评                                      | <input type="radio"/> 五级 <input type="radio"/> 四级 <input type="radio"/> 三级 <input type="radio"/> 二级 <input type="radio"/> 一级   |
| 注:*选项为必填项,○代表单选,□代表可多选。                   |  |

科技馆专题调查表格式见表.14。

表 B.14 科技馆专题调查表

|  |  |
|--|--|
| A.科技馆普查信息登记表                             |  |
| 组织机构代码                                   |  |
| 法定代表人                                    |  |
| 联系人                                      |  |
| 联系方式                                     |  |
| 网站地址                                     |  |
| 微信公众号                                    |  |
| 登记注册类型                                   | <input type="radio"/> 内资企业 <input type="radio"/> 国有企业 <input type="radio"/> 集体企业 <input type="radio"/> 股份合作 <input type="radio"/> 联营企业 <input type="radio"/> 有限责任公司<br><input type="radio"/> 股份有限公司 <input type="radio"/> 私营企业 <input type="radio"/> 其他企业 <input type="radio"/> 港澳台投资企业 <input type="radio"/> 外商投资企业 |
| 活动状态*                                    | <input type="radio"/> 正常活动 <input type="radio"/> 暂停活动 <input type="radio"/> 筹建 <input type="radio"/> 撤销  |
| 近十年有无重大维修                                | <input type="radio"/> 有 <input type="radio"/> 无  |
| 是否免费开放*                                  | <input type="radio"/> 是 <input type="radio"/> 否  |
| 开放时间                                     |  |
| 是否为旅游景区*                                 | <input type="radio"/> 是 <input type="radio"/> 否  |
| 景区等级                                     | <input type="radio"/> 5A <input type="radio"/> 4A <input type="radio"/> 3A <input type="radio"/> 3A以下 <input type="radio"/> 其他类型,无等级   |
| B.区域及进出条件(单体所在地区的的具体部位、进出交通、与周边旅游集散地的关系) |  |
| 所处部位*                                    | <input type="radio"/> 市区 <input type="radio"/> 乡镇 <input type="radio"/> 乡村   |
| 进出交通道路等级                                 | <input type="radio"/> 高速公路 <input type="radio"/> 一级公路 <input type="radio"/> 二级公路 <input type="radio"/> 三级公路 <input type="radio"/> 四级公路 <input type="radio"/> 其他  |
| 5公里范围内的交通运输站                             | <input type="checkbox"/> 汽车站 <input type="checkbox"/> 火车站 <input type="checkbox"/> 飞机场 <input type="checkbox"/> 航运码头 <input type="checkbox"/> 其他   |
| 5公里范围内的旅游集散中心                            | <input type="checkbox"/> 一级城市旅游集散中心 <input type="checkbox"/> 二级城市旅游集散中心 <input type="checkbox"/> 三级城市旅游集散中心<br><input type="checkbox"/> 旅游区游客中心 <input type="checkbox"/> 周边无集散中心或游客中心  |
| 区域及进出条件说明                                |  |
| 资源初评                                     | <input type="radio"/> 五级 <input type="radio"/> 四级 <input type="radio"/> 三级 <input type="radio"/> 二级 <input type="radio"/> 一级   |
| 注:*选项为必填项,○代表单选,□代表可多选。                  |  |

娱乐场所专题调查表格式见表B.15。

表 B.15 娱乐场所专题调查表

|   |   |
|---|---|
| A. 娱乐场所普查信息登记表                            |   |
| 组织机构代码                                    |   |
| 法定代表人                                     |   |
| 联系人                                       |   |
| 联系方式                                      |   |
| 网站地址                                      |   |
| 微信公众号                                     |   |
| 城乡判别                                      | <input type="radio"/> 城市 <input type="radio"/> 县城 <input type="radio"/> 县以下   |
| 活动状态*                                     | <input type="radio"/> 正常活动 <input type="radio"/> 暂停活动 <input type="radio"/> 筹建 <input type="radio"/> 撤销   |
| 机构类型*                                     | <input type="radio"/> 歌舞娱乐场所 <input type="radio"/> 游艺娱乐场所 <input type="radio"/> 迷你歌咏亭 <input type="radio"/> 其他  |
| 是否免费开放*                                   | <input type="radio"/> 是 <input type="radio"/> 否   |
| 开放时间                                      |   |
| 是否为旅游景区*                                  | <input type="radio"/> 是 <input type="radio"/> 否   |
| 景区等级                                      | <input type="radio"/> 5A <input type="radio"/> 4A <input type="radio"/> 3A <input type="radio"/> 3A以下 <input type="radio"/> 其他类型,无等级  |
| B. 区域及进出条件(单体所在地区的的具体部位、进出交通、与周边旅游集散地的关系) |   |
| 所处部位*                                     | <input type="radio"/> 市区 <input type="radio"/> 乡镇 <input type="radio"/> 乡村  |
| 进出交通道路等级                                  | <input type="radio"/> 高速公路 <input type="radio"/> 一级公路 <input type="radio"/> 二级公路 <input type="radio"/> 三级公路 <input type="radio"/> 四级公路 <input type="radio"/> 其他                       |
| 5公里范围内的交通运输站                              | <input type="checkbox"/> 汽车站 <input type="checkbox"/> 火车站 <input type="checkbox"/> 飞机场 <input type="checkbox"/> 航运码头 <input type="checkbox"/> 其他                                      |
| 5公里范围内的旅游集散中心                             | <input type="checkbox"/> 一级城市旅游集散中心 <input type="checkbox"/> 二级城市旅游集散中心 <input type="checkbox"/> 三级城市旅游集散中心<br><input type="checkbox"/> 旅游区游客中心 <input type="checkbox"/> 周边无集散中心或游客中心 |
| 资源初评                                      | <input type="radio"/> 五级 <input type="radio"/> 四级 <input type="radio"/> 三级 <input type="radio"/> 二级 <input type="radio"/> 一级  |
| 注:*选项为必填项,○代表单选,□代表可多选。                   |   |

互联网上网服务场所(网吧)专题调查表格式见表B.16。

表 B.16 互联网上网服务场所(网吧)专题调查表

|                         |  |
|-------------------------|--|
| 组织机构代码                  |  |
| 法定代表人                   |  |
| 联系人                     |  |
| 联系方式                    |  |
| 网站地址                    |  |
| 微信公众号                   |  |
| 城乡判别*                   | <input type="radio"/> 城市 <input type="radio"/> 县城 <input type="radio"/> 县以下  |
| 终端数量                    | 个  |
| 资源初评                    | <input type="radio"/> 五级 <input type="radio"/> 四级 <input type="radio"/> 三级 <input type="radio"/> 二级 <input type="radio"/> 一级 |
| 注:*选项为必填项,○代表单选,□代表可多选。 |  |

文化产业示范园区和示范基地专题调查表格式见表B.17。

表 B.17 文化产业示范园区和示范基地专题调查表

| A. 文化产业示范园和示范基地普查信息登记表                    |  |
|---|--|
| 组织机构代码                                    |  |
| 法定代表人                                     |  |
| 联系人                                       |  |
| 联系方式                                      |  |
| 网站地址                                      |  |
| 微信公众号                                     |  |
| 登记注册类型                                    | <input type="radio"/> 内资企业 <input type="radio"/> 国有企业 <input type="radio"/> 集体企业 <input type="radio"/> 股份合作 <input type="radio"/> 联营企业 <input type="radio"/> 有限责任公司<br><input type="radio"/> 股份有限公司 <input type="radio"/> 私营企业 <input type="radio"/> 其他企业 <input type="radio"/> 港澳台投资企业 <input type="radio"/> 外商投资企业   |
| 部门判别*                                     | <input type="radio"/> 文化部门 <input type="radio"/> 其他部门 <input type="radio"/> 民办   |
| 机构分组*                                     | <input type="radio"/> 国家级文化产业示范园区 <input type="radio"/> 国家级文化产业试验园区<br><input type="radio"/> 国家文化产业示范基地(单体企业) <input type="radio"/> 国家文化产业示范基地(集聚类)<br><input type="radio"/> 省级文化产业示范园区 <input type="radio"/> 省级文化产业示范基地 <input type="radio"/> 市级文化产业示范园区<br><input type="radio"/> 市级文化产业示范基地 <input type="radio"/> 其他 |
| 产业发展方向                                    | <input type="checkbox"/> 新闻信息服务 <input type="checkbox"/> 内容创作生产 <input type="checkbox"/> 创意设计服务 <input type="checkbox"/> 文化传播渠道 <input type="checkbox"/> 文化投资运营<br><input type="checkbox"/> 文化娱乐休闲服务 <input type="checkbox"/> 文化辅助生产和中介服务 <input type="checkbox"/> 文化装备生产 <input type="checkbox"/> 文化消费终端生产            |
| 活动状态*                                     | <input type="radio"/> 正常活动 <input type="radio"/> 暂停活动 <input type="radio"/> 筹建 <input type="radio"/> 撤销  |
| 国家级文化奖项数量                                 | _____个   |
| 著作权、发明专利总数                                | _____个   |
| 辖区内单体企业数量                                 | _____个   |
| 是否为旅游景区*                                  | <input type="radio"/> 是 <input type="radio"/> 否  |
| 景区等级                                      | <input type="radio"/> 5A <input type="radio"/> 4A <input type="radio"/> 3A <input type="radio"/> 3A以下 <input type="radio"/> 其他类型,无等级   |
| B. 区域及进出条件(单体所在地区的的具体部位、进出交通、与周边旅游集散地的关系) |  |
| 所处部位*                                     | <input type="radio"/> 市区 <input type="radio"/> 乡镇 <input type="radio"/> 乡村   |
| 进出交通道路等级                                  | <input type="radio"/> 高速公路 <input type="radio"/> 一级公路 <input type="radio"/> 二级公路 <input type="radio"/> 三级公路 <input type="radio"/> 四级公路 <input type="radio"/> 其他  |
| 5公里范围内的交通运输站                              | <input type="checkbox"/> 汽车站 <input type="checkbox"/> 火车站 <input type="checkbox"/> 飞机场 <input type="checkbox"/> 航运码头 <input type="checkbox"/> 其他   |
| 5公里范围内的旅游集散中心                             | <input type="checkbox"/> 一级城市旅游集散中心 <input type="checkbox"/> 二级城市旅游集散中心 <input type="checkbox"/> 三级城市旅游集散中心<br><input type="checkbox"/> 旅游区游客中心 <input type="checkbox"/> 周边无集散中心或游客中心  |
| 区域及进出条件说明                                 |  |
| 资源初评                                      | <input type="radio"/> 五级 <input type="radio"/> 四级 <input type="radio"/> 三级 <input type="radio"/> 二级 <input type="radio"/> 一级   |
| 注:*选项为必填项,○代表单选,□代表可多选                    |  |

教学科研实验场所专题调查表格式见表B.18。

表 B.18 教学科研实验场所专题调查表

| A. 教学科研实验场所普查信息登记表                        |  |
|---|--|
| 组织机构代码                                    |  |
| 法定代表人                                     |  |
| 联系人                                       |  |
| 联系方式                                      |  |
| 网站地址                                      |  |
| 微信公众号                                     |  |
| 登记注册类型                                    | <input type="radio"/> 内资企业 <input type="radio"/> 国有企业 <input type="radio"/> 集体企业 <input type="radio"/> 股份合作 <input type="radio"/> 联营企业 <input type="radio"/> 有限责任公司<br><input type="radio"/> 股份有限公司 <input type="radio"/> 私营企业 <input type="radio"/> 其他企业 <input type="radio"/> 港澳台投资企业 <input type="radio"/> 外商投资企业 |
| 机构类型*                                     | <input type="radio"/> 本科以上艺术院校 <input type="radio"/> 高等职业学院 <input type="radio"/> 中等职业学院 <input type="radio"/> 文化干部院校<br><input type="radio"/> 其他教育机构  |
| 活动状态*                                     | <input type="radio"/> 正常活动 <input type="radio"/> 暂停活动 <input type="radio"/> 筹建 <input type="radio"/> 撤销  |
| 近十年有无重大维修                                 | <input type="radio"/> 有 <input type="radio"/> 无  |
| 是否免费开放*                                   | <input type="radio"/> 是 <input type="radio"/> 否  |
| 开放时间                                      |  |
| 是否为旅游景区*                                  | <input type="radio"/> 是 <input type="radio"/> 否  |
| 景区等级                                      | <input type="radio"/> 5A <input type="radio"/> 4A <input type="radio"/> 3A <input type="radio"/> 3A以下 <input type="radio"/> 其他类型,无等级   |
| B. 区域及进出条件(单体所在地区的的具体部位、进出交通、与周边旅游集散地的关系) |  |
| 所处部位*                                     | <input type="radio"/> 市区 <input type="radio"/> 乡镇 <input type="radio"/> 乡村   |
| 进出交通道路等级                                  | <input type="radio"/> 高速公路 <input type="radio"/> 一级公路 <input type="radio"/> 二级公路 <input type="radio"/> 三级公路 <input type="radio"/> 四级公路 <input type="radio"/> 其他  |
| 5公里范围内的交通运输站                              | <input type="checkbox"/> 汽车站 <input type="checkbox"/> 火车站 <input type="checkbox"/> 飞机场 <input type="checkbox"/> 航运码头 <input type="checkbox"/> 其他   |
| 5公里范围内的旅游集散中心                             | <input type="checkbox"/> 一级城市旅游集散中心 <input type="checkbox"/> 二级城市旅游集散中心 <input type="checkbox"/> 三级城市旅游集散中心<br><input type="checkbox"/> 旅游区游客中心 <input type="checkbox"/> 周边无集散中心或游客中心  |
| 区域及进出条件说明                                 |  |
| 资源初评                                      | <input type="radio"/> 五级 <input type="radio"/> 四级 <input type="radio"/> 三级 <input type="radio"/> 二级 <input type="radio"/> 一级   |
| 注:*选项为必填项,○代表单选,□代表可多选。                   |  |

文旅购品专题调查表格式见表B.19。

表 B.19 文旅购品专题调查表

|   |   |
|---|---|
| A. 文旅购品普查信息登记表  |   |
| 品牌名称  |   |
| 主要产地  |   |
| 购品特色  |   |
| 文旅装备产品类型  | <input type="checkbox"/> 公共文化服务装备 <input type="checkbox"/> 舞台演艺及摄录装备 <input type="checkbox"/> 信息技术与数字装备<br><input type="checkbox"/> 游戏(艺)娱乐装备 <input type="checkbox"/> 旅游交通装备 <input type="checkbox"/> 旅游基础设施装备 <input type="checkbox"/> 旅游户外装备 |
| 生产规模  |   |
| B. 性质与特征(单体性质、形态、结构、组成成分的外在表现和内在因素,以及单体生成过程、演化历史、人事影响等主要环境因素) |   |
|   |   |
| 资源初评  | <input type="radio"/> 五级 <input type="radio"/> 四级 <input type="radio"/> 三级 <input type="radio"/> 二级 <input type="radio"/> 一级  |
| 注:*选项为必填项,○代表单选,□代表可多选。                                       |   |

人文活动专题调查表格式见表B.20。

表 B.20 人文活动专题调查表

|                      |  |      |    |
|----------------------|--|------|----|
| A. 人文活动普查信息登记表       |  |      |    |
| 活动团体或组织机构名称          |  |      |    |
| 登记注册类型               | <input type="radio"/> 内资企业 <input type="radio"/> 国有企业 <input type="radio"/> 集体企业 <input type="radio"/> 股份合作 <input type="radio"/> 联营企业 <input type="radio"/> 有限责任公司<br><input type="radio"/> 股份有限公司 <input type="radio"/> 私营企业 <input type="radio"/> 其他企业 <input type="radio"/> 港澳台投资企业 <input type="radio"/> 外商投资企业 |      |    |
| 团体属性                 | <input type="radio"/> 国办团体 <input type="radio"/> 改制转企团体 <input type="radio"/> 民营团体 <input type="radio"/> 民间班社 <input type="radio"/> 其他   |      |    |
| 活动举办周期               | 每年____次  |      |    |
| 主要活动区域               | 个  |      |    |
| 是否属于惠民类演出            | <input type="radio"/> 是 <input type="radio"/> 否  |      |    |
| 有无固定活动场所             | <input type="radio"/> 有 <input type="radio"/> 无  |      |    |
| 固定活动场所名称             |  |      |    |
| 固定活动场所是否为文化和旅游区      | <input type="radio"/> 是 <input type="radio"/> 否  |      |    |
| 固定活动场所所属的文化和旅游区类型*   | <input type="radio"/> 景区 <input type="radio"/> 度假区 <input type="radio"/> 乡村旅游点 <input type="radio"/> 饭店民宿 <input type="radio"/> 产业园或示范基地<br><input type="radio"/> 汽车、房车营地等新业态 <input type="radio"/> 混合型综合体 <input type="radio"/> 其他类型  |      |    |
| 固定活动场所所属的文化和旅游区的名称*  | 1. _____<br>2. _____<br>3. ....  |      |    |
| 获奖情况<br>(2015—2020年) | 剧目   | 获奖时间 | 奖项 |
|                      |  |      |    |
|                      |  |      |    |

表 B.20 人文活动专题调查表（续）

|   |  |
|---|--|
| B. 性质与特征(单体性质、形态、结构、组成成分的外在表现和内在因素,以及单体生成过程、演化历史、人事影响等主要环境因素) |  |
|   |  |
| 资源初评  | <input type="radio"/> 五级 <input type="radio"/> 四级 <input type="radio"/> 三级 <input type="radio"/> 二级 <input type="radio"/> 一级 |
| 注:*选项为必填项,○代表单选,□代表可多选。                                       |  |

## 附录 C

(规范性)

## 江苏省文化和旅游资源评价计分标准

江苏省文化和旅游资源评价计分标准见表 C.1。

表 C.1 江苏省文化和旅游资源评价计分标准表

| 评价项目        | 评价因子             | 评价依据  | 分值    | 得分 |
|-------------|------------------|---|-------|----|
| 资源要素价值(80分) | 观赏游憩度<br>(25分)   | 全部或其中一项,或资源依托载体具有极高的观赏价值、游憩价值                                       | 25~20 |    |
|             |                  | 全部或其中一项,或资源依托载体具有很高的观赏价值、游憩价值                                       | 19~13 |    |
|             |                  | 全部或其中一项,或资源依托载体具有较高的观赏价值、游憩价值                                       | 12~6  |    |
|             |                  | 全部或其中一项,或资源依托载体具有一般的观赏价值、游憩价值                                       | 5~1   |    |
|             | 价值度<br>(25分)     | 同时或其中一项具有世界意义的历史价值、文化价值、科学价值、艺术价值、生态价值                              | 25~20 |    |
|             |                  | 同时或其中一项具有全国意义的历史价值、文化价值、科学价值、艺术价值、生态价值                              | 19~13 |    |
|             |                  | 同时或其中一项具有省级意义的历史价值、文化价值、科学价值、艺术价值、生态价值                              | 12~6  |    |
|             |                  | 同时或其中一项具有地区意义的历史价值、文化价值、科学价值、艺术价值、生态价值                              | 5~1   |    |
|             | 珍稀度<br>(15分)     | 同时或其中一项为世界级品牌资源,或有大量珍稀物种,或景观异常奇特,此类现象在其他地区罕见                        | 15~13 |    |
|             |                  | 同时或其中一项为国家级品牌资源,或有较多珍稀物种,或景观奇特,此类现象在其他地区很少见                         | 12~9  |    |
|             |                  | 同时或其中一项有省级品牌资源;或获得过省级相关品牌、荣誉),或有少量珍稀物种,或景观突出,此类现象在其他地区少见            | 8~4   |    |
|             |                  | 同时或其中一项有市县级品牌资源,或有个别珍稀物种,或景观比较突出,此类现象在其他地区较多见                       | 3~1   |    |
|             | 规模与丰度<br>(5分)    | 独立型文旅资源单体规模、体量巨大;集合型文旅资源单体结构完美、疏密度优良;自然景象和人文活动周期性发生或频率极高            | 5~4   |    |
|             |                  | 独立型文旅资源单体规模、体量较大;集合型文旅资源单体结构很和谐、疏密度良好;自然景象和人文活动周期性发生或频率很高           | 3     |    |
|             |                  | 独立型文旅资源单体规模、体量中等;集合型文旅资源单体结构和谐、疏密度较好;自然景象和人文活动周期性发生或频率较高            | 2     |    |
|             |                  | 独立型文旅资源单体规模、体量较小;集合型文旅资源单体结构较和谐、疏密度一般;自然景象和人文活动周期性发生或频率较小           | 1     |    |
|             | 原真性与完整性<br>(10分) | 资源实体完整无缺,完美保持原有的形态与结构,或持续维护优良;或在全国乃至世界范围内具有很强的独特性、独创性或代表性           | 10~8  |    |
|             |                  | 资源实体保存完整,基本保持原有的形态与结构,或持续维护优良;或在省域乃至更大区域(如长三角区域)范围内具有较强的独特性、独创性或代表性 | 7~5   |    |



表 C.1 江苏省文化和旅游资源评价计分标准表（续）

| 评价项目  | 评价因子              | 评价依据   | 分值   | 得分 |
|---|-------------------|--|------|----|
| 资源要素价值(80分)   | 原真性与完整性<br>(10分)  | 资源实体基本完整,基本保持原有的结构,或维护良好,形态发生少量变化;或在地市级范围内具有一定的独特性、独创性或代表性 | 4~3  |    |
|   |                   | 原有的形态与结构均发生了一些变化,或维护一般;或独特性、独创性或代表性不明显                     | 2~1  |    |
| 资源影响力<br>(20分)  | 知名度和影响力<br>(10分)  | 在世界范围内知名,或构成世界承认的名牌  | 10~8 |    |
|   |                   | 在全国范围内知名,或构成全国性的名牌   | 7~5  |    |
|   |                   | 在本省范围内知名,或构成省内的名牌  | 4~3  |    |
|   |                   | 在本地区范围内知名,或构成本地区名牌   | 2~1  |    |
|   | 适游期与使用范围<br>(10分) | 适宜游览的日期每年超过300天,或适宜于所有游客使用和参与                              | 10~8 |    |
|   |                   | 适宜游览的日期每年超过250天,或适宜于80%左右游客使用和参与                           | 7~5  |    |
| 适宜游览的日期每年超过150天,或适宜于60%左右游客使用和参与  |                   | 4~3  |      |    |
| 附加值   | 环保与安全             | 已受到严重污染,或存在严重安全隐患  | -5   |    |
|   |                   | 已受到中度污染,或存在明显安全隐患  | -4   |    |
|   |                   | 已受到轻度污染,或存在一定安全隐患  | -3   |    |
|   |                   | 已有工程保护措施,环境安全得到保证  | 3    |    |
| 注:“资源要素价值”项目中含“观赏游憩度”“价值度”“珍稀度”“规模与丰度”“原真性与完整性”等5项评价因子。<br>“资源影响力”项目中含“知名度与影响力”“适游期与使用范围”等2项评价因子。“附加值”含“环保与安全”1项评价因子。 |                   |  |      |    |

## 附 录 D

(规范性)

## 江苏省文化和旅游资源汇总表格式

江苏省文化和旅游资源汇总表格式见表D.1。

表 D.1 江苏省文化和旅游资源汇总表

|   |              |     |          |
|---|--------------|-----|----------|
| 调查时间  | 年 月 日至 年 月 日 |     |          |
| 行政位置  | 江苏省 市 区(市/县) |     |          |
| 资源总数  | 个            |     |          |
| A. 调查区基本资料  |              |     |          |
| 调查区概况(面积、行政区划、人口、所处的旅游区域等,控制在300字范围内)             |              |     |          |
| 调查工作过程(工作程序和调查重点,提交的主要文件、图件,控制300字以内)             |              |     |          |
| 调查区文化和旅游开发现状及前景(总体情况、产业地位、资源开发潜力、开发利用方向,控制在500字内) |              |     |          |
| B. 各层次资源类型统计                                      |              |     |          |
| 层次  | 标准数目         | 调查区 |          |
|   |              | 数目  | 占全省比例/%  |
| 主类  |              |     |          |
| 亚类  |              |     |          |
| 基本类型  |              |     |          |
| C. 各主类、亚类资源数量统计                                   |              |     |          |
|   | 类型           | 亚类  | 占调查区比例/% |
|   | A 地文景观       |     |          |
|   | AA 自然景观综合体   |     |          |
|   | AB 地质与构造形迹   |     |          |
|   | AC 地貌形态      |     |          |
|   | AD 自然标记与自然现象 |     |          |
|   | B 水域景观       |     |          |
|   | BA 河系        |     |          |

表 D.1 江苏省文化和旅游资源汇总表（续）

|                 |  |  |
|-----------------|--|--|
| BB 湖沼与水库        |  |  |
| BC 地下水          |  |  |
| BD 冰雪地          |  |  |
| BE 海面           |  |  |
| C 生物景观          |  |  |
| CA 植被景观         |  |  |
| CB 野生动物栖息地      |  |  |
| D 天象与气候景观       |  |  |
| DA 天象景观         |  |  |
| DB 天气与气候现象      |  |  |
| E 物质文化遗产        |  |  |
| EA 可移动文物        |  |  |
| EB 不可移动文物       |  |  |
| EC 历史文化名城、街区、村镇 |  |  |
| F 非物质文化遗产       |  |  |
| FA 传统工艺         |  |  |
| FB 传统演艺         |  |  |
| FC 民间文学与民俗      |  |  |
| G 建筑与设施         |  |  |
| GA 文化活动场所       |  |  |
| GB 人文景观综合体      |  |  |
| GC 实用建筑与核心设施    |  |  |
| GD 景观小品与设施      |  |  |
| H 文旅购品          |  |  |
| HA 农业产品         |  |  |
| HB 工业产品         |  |  |
| HC 工艺品          |  |  |
| I 人文活动          |  |  |
| IA 人事活动记录       |  |  |
| IB 节庆活动         |  |  |
| IC 演艺活动         |  |  |

表 D.1 江苏省文化和旅游资源汇总表（续）

| D. 各级资源单体数量统计    |       |      |                     |                |    |      |
|------------------|-------|------|---------------------|----------------|----|------|
| 等级               | 优良级资源 |      |                     | 普通级资源          |    | 未获等级 |
|                  | 五级    | 四级   | 三级                  | 二级             | 一级 |      |
| 数量               |       |      |                     |                |    |      |
| 占调查区比例           |       |      |                     |                |    |      |
| E. 各级资源综合体数量统计   |       |      |                     |                |    |      |
| 等级               | 优良级资源 |      |                     | 普通级资源          |    | 未获等级 |
|                  | 五级    | 四级   | 三级                  | 二级             | 一级 |      |
| 数量               |       |      |                     |                |    |      |
| 占调查区比例           |       |      |                     |                |    |      |
| F. 调查组主要成员       |       |      |                     |                |    |      |
| 序号               | 责任    | 姓名   | 单位                  | 专业             | 职称 | 分工   |
|                  |       |      |                     |                |    |      |
|                  |       |      |                     |                |    |      |
| G. 主要技术存档资料      |       |      |                     |                |    |      |
| 类别               | 序号    | 来源   | 资料名称                |                |    |      |
| 文字资料(出版物、内部资料)   |       |      |                     |                |    |      |
|                  |       |      |                     |                |    |      |
|                  |       |      |                     |                |    |      |
| 调查记录(采访记录、测试数据)  |       |      |                     |                |    |      |
|                  |       |      |                     |                |    |      |
|                  |       |      |                     |                |    |      |
| 调查图件(原始地图、实际资料图) |       |      |                     |                |    |      |
|                  |       |      |                     |                |    |      |
|                  |       |      |                     |                |    |      |
| 影像资料             |       |      |                     |                |    |      |
|                  |       |      |                     |                |    |      |
|                  |       |      |                     |                |    |      |
| 其他(可自行添加)        |       |      |                     |                |    |      |
|                  |       |      |                     |                |    |      |
| 填表人              |       | 联系方式 | 单位：<br>电话：<br>电子信箱： | 填表日期：<br>年 月 日 |    |      |

参 考 文 献

- [1] GB/T 16766—2017 旅游业基础术语
  - [2] 中华人民共和国文物保护法
  - [3] 中华人民共和国图书馆法
  - [4] 中华人民共和国博物馆条例
  - [5] 历史文化名城名镇名村保护条例
  - [6] 文化及相关产业分类(2018)
  - [7] 第八批全国重点文物保护单位申报与遴选工作指南
  - [8] 第一次全国可移动文物普查工作手册
  - [9] 中国非物质文化遗产普查手册
  - [10] 群众艺术馆文化馆管理办法
  - [11] 全国文化文物统计报表制度
-